

**Katarzyna Przybyła\***

Uniwersytet Przyrodniczy we Wrocławiu

## WPŁYW GLOBALNEGO KRYZYSU GOSPODARCZEGO NA FUNKCJONOWANIE WYBRANYCH SPECJALNYCH STREF EKONOMICZNYCH W POLSCE

### Streszczenie

Celem artykułu jest próba określenia wpływu, jaki globalny kryzys gospodarczy wywarł na efektywność funkcjonowania wybranych Specjalnych Stref Ekonomicznych (SSE) w Polsce. Badanie przeprowadzono dla czterech SSE funkcjonujących w makroregionach (NTS 1) północnym i północno-zachodnim. W artykule przeanalizowano zmiany takich wielkości, jak m.in. liczba ważnych zezwoleń na prowadzenie działalności gospodarczej w strefach, poniesione przez przedsiębiorców wydatki inwestycyjne czy wielkość zatrudnienia. Zakres czasowy badania obejmuje lata 2005–2013.

**Słowa kluczowe:** kryzys gospodarczy, specjalne strefy ekonomiczne

### Wprowadzenie

Cechą charakterystyczną współczesnej gospodarki jest jej globalny charakter oraz powiązane z nim silne zależności pomiędzy gospodarkami poszczególnych krajów czy regionów. Swobodny przepływ czynników produkcji, zwłaszcza kapitału, może powodować stopniowe przenoszenie się pomiędzy nimi zarówno pozytywnych, jak i negatywnych zjawisk. W tym kontekście niebagatelne zna-

---

\* E-mail: [katarzyna.przybyla@up.wroc.pl](mailto:katarzyna.przybyla@up.wroc.pl)

czenie ma wyraźniejsze ujęcie wymiaru terytorialnego w planowaniu i programowaniu rozwoju regionów<sup>1</sup>.

Kryzys gospodarczy, zainicjowany w 2007 roku patologiczną sytuacją na rynku nieruchomości w USA, a pogłębiony bankructwem w 2008 roku banku inwestycyjnego Lehmann Brothers, stopniowo rozniósł się po gospodarkach większości krajów świata. Celem artykułu jest próba określenia wpływu, jaki kryzys gospodarczy wywarł na efekty funkcjonowania wybranych SSE w Polsce.

Specjalne strefy ekonomiczne działają na podstawie *Ustawy o specjalnych strefach ekonomicznych*<sup>2</sup>. Przyjąć można, że SSE to jeden z instrumentów polityki regionalnej, mający na celu przyciągnięcie kapitału dla aktywizacji gospodarczej wybranych obszarów i przyspieszenie tą drogą ich rozwoju gospodarczego<sup>3</sup>. Aktualnie funkcjonuje czternaście specjalnych stref ekonomicznych, obecnych w formie podstref we wszystkich polskich województwach. Są to: Kamiennogórska SSE Małej Przedsiębiorczości, Katowicka SSE, Kostrzyńsko-Słubicka SSE, Krakowska SSE Krakowski Park Technologiczny, SSE Legnica, Łódzka SSE, Mielecka SSE Euro-Park Mielec, Pomorska SSE, Słupska SSE, Starachowicka SSE, Suwalska SSE, Tarnobrzaska SSE Euro-Park Wisłosan, Wałbrzyska SSE Invest-Park i Warmińsko-Mazurska SSE. W artykule przeanalizowano zmiany takich wielkości, jak m.in. liczba ważnych zezwoleń na prowadzenie działalności gospodarczej, poniesione przez przedsiębiorców wydatki inwestycyjne czy wielkość zatrudnienia w czterech SSE, których siedziby znajdują się w makroregionach północnym i północno-zachodnim. Region północny obejmuje województwa: kujawsko-pomorskie, pomorskie i warmińsko-mazurskie. Ulokowały się w nim trzy SSE: Pomorska SSE i Słupska SSE (woj. pomorskie) oraz Warmińsko-Mazurska SSE (woj. warmińsko-mazurskie). W składającym się z woj. lubuskiego, wielkopolskiego i zachodniopomorskiego regionie północno-zachodnim zlokalizowana jest tylko jedna – Kostrzyńsko-Słubicka SSE (woj. lubuskie).

<sup>1</sup> Zob. J. Kazak i in., *Wymiar terytorialny w perspektywie nowej polityki spójności w odniesieniu do obszarów wiejskich – przykład województwa dolnośląskiego*, „Journal of Agribusiness and Rural Development” 2014, nr 4(34), s. 69–77.

<sup>2</sup> Ustawa o specjalnych strefach ekonomicznych z 20 października 1994 r. z późn. zm., DzU 2007, nr 42, poz. 274; DzU 2008, nr 118, poz. 746; DzU 2009, nr 18, poz. 97; DzU 2014, poz. 1854.

<sup>3</sup> Zob. J. Kuryło, *Specjalna Strefa Ekonomiczna jako instrument polityki regionalnej*, Materiały i Prace Instytutu Funkcjonowania Gospodarki Narodowej 2000, nr 80, s. 155–156; E. Kryńska, *Wpływ specjalnych stref ekonomicznych na rynki pracy w Polsce*, w: *Uwarunkowania i strategię rozwoju regionalnego w procesach integracji europejskiej*, red. Z. Mikołajewicz, PTE; Uniwersytet Opolski, Opole 2000, s. 431–441.

## 1. Efekty funkcjonowania SSE w warunkach kryzysu gospodarczego

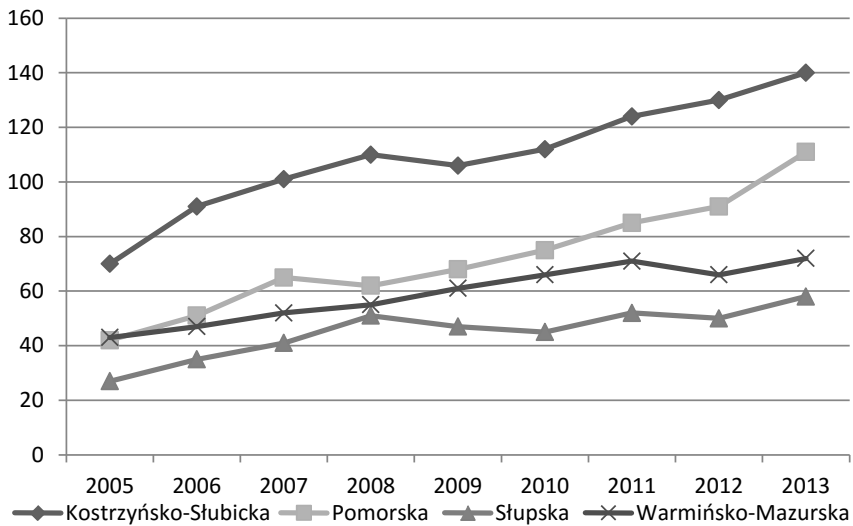
Przedsiębiorca planujący prowadzenie działalności gospodarczej na terenie SSE oraz chcący otrzymać pomoc publiczną powinien wystąpić o właściwe zezwolenie. Po zasięgnięciu opinii zarządzającego strefą wydaje je minister właściwy do spraw gospodarki. Określa ono m.in. przedmiot działalności gospodarczej oraz warunki odnośnie do wymaganej wielkości zatrudnienia i wartości inwestycji<sup>4</sup>.

Analiza liczby ważnych zezwoleń ogółem (rysunek 1), dynamiki zmian tej wielkości (tabela 1) oraz liczby zezwoleń wydanych w poszczególnych latach (rysunek 2) pozwala stwierdzić, że pierwsze symptomy pogarszania się koniunktury gospodarczej w strefach można było zaobserwować już pod koniec 2007 roku. Dotyczy to zwłaszcza Kostrzyńsko-Słubickiej SSE (rysunek 2). Lata 2007–2010 cechowały się spadkiem lub stosunkowo niską dynamiką wzrostu badanych wielkości we wszystkich badanych strefach, dekoniunkturą zostały dotknięte zwłaszcza Kostrzyńsko-Słubicka SSE oraz Słupska SSE. Rok 2011 przyniósł pewną poprawę sytuacji, niestety, w kolejnym okresie liczba ważnych zezwoleń ogółem spadła w Słupskiej i Warmińsko-Mazurskiej SSE (rysunek 1). Dodatkowo liczba wydanych zezwoleń w 2012 roku była niższa niż rok wcześniej również w Kostrzyńsko-Słubickiej SSE (rysunek 2). Rok 2013 to okres stabilizacji i pewnej poprawy sytuacji w zakresie badanych wielkości we wszystkich strefach.

Mierzone wartościami nominalnymi nakłady inwestycyjne poniesione przez przedsiębiorców, którzy swoje firmy ulokowali na terenie badanych SSE, systematycznie się powiększyły. Wyjątkiem są tutaj lata 2011 i 2012 w Warmińsko-Mazurskiej SSE, gdzie nakłady w 2012 roku stanowiły 93,2% w relacji do roku poprzedniego.

---

<sup>4</sup> Zob. art. 16, DzU 2007, nr 42, poz. 274.



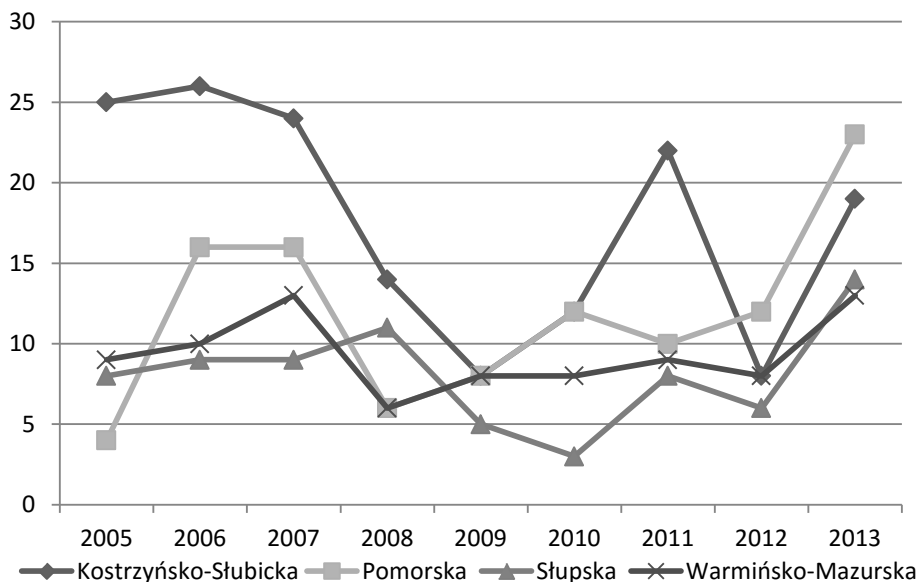
Rysunek 1. Liczba ważnych zezwoleń ogółem (narastająco) w latach 2005–2013

Źródło: opracowanie własne na podstawie *Informacja o realizacji ustawy o specjalnych strefach ekonomicznych*, stan na 31 grudnia 2007, Ministerstwo Gospodarki, Warszawa, maj 2008, s. 14; *Informacja o realizacji ustawy o specjalnych strefach ekonomicznych*, stan na 31 grudnia 2010, Ministerstwo Gospodarki, Warszawa, maj 2011, s. 10; *Informacja o realizacji ustawy o specjalnych strefach ekonomicznych*, stan na 31 grudnia 2013, Ministerstwo Gospodarki, Warszawa, maj 2014, s. 9.

Tabela 1. Dynamika zmian liczby ważnych zezwoleń ogółem w latach 2005–2013 (rok poprzedni = 100)

Rok/SSE	Kostrzyńsko-Słubicka	Pomorska	Słupska	Warmińsko-Mazurska
2005	140,0	89,4	128,6	110,3
2006	130,0	121,4	129,6	109,3
2007	111,0	127,5	117,1	110,6
2008	108,9	95,4	124,4	105,8
2009	96,4	109,7	92,2	110,9
2010	105,7	110,3	95,7	108,2
2011	110,7	113,3	115,6	107,6
2012	104,8	107,1	96,2	93,0
2013	107,7	122,0	116,0	109,1

Źródło: opracowanie własne na podstawie *Informacja o realizacji ustawy o specjalnych strefach ekonomicznych*, stan na 31 grudnia 2006, Ministerstwo Gospodarki, Warszawa, maj 2007, s. 11; *Informacja...*, stan na 31 grudnia 2007..., s. 14; *Informacja...*, stan na 31 grudnia 2010..., s. 10; *Informacja...*, stan na 31 grudnia 2013..., s. 9.



Rysunek 2. Liczba wydanych zezwoleń w SSE w poszczególnych latach

Źródło: opracowanie własne na podstawie: *Informacja...*, stan na 31 grudnia 2007..., s. 14; *Informacja...*, stan na 31 grudnia 2010..., s. 10; *Informacja...*, stan na 31 grudnia 2013..., s. 9.

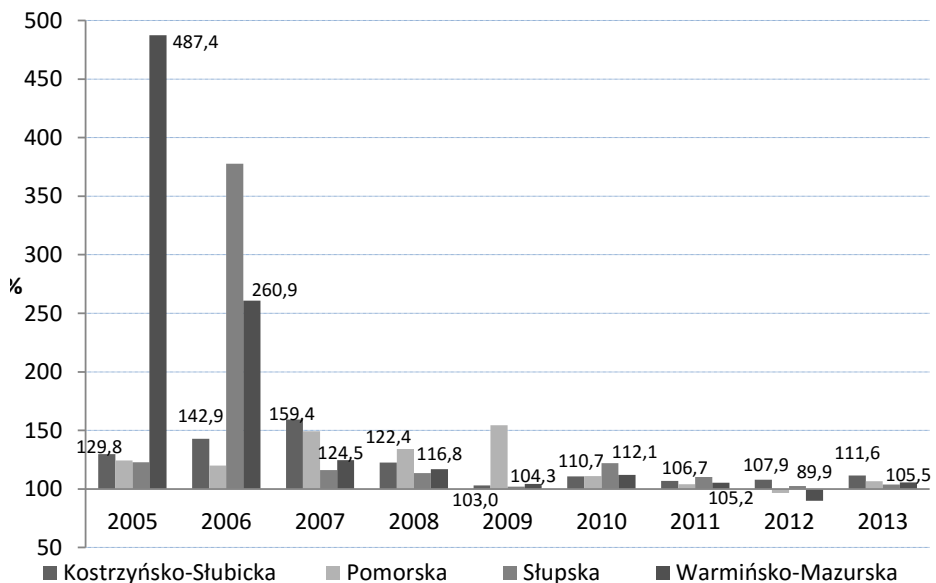
Analiza realnych nakładów inwestycyjnych (tabela 2) uwzględniających wielkość inflacji w Polsce<sup>5</sup>, a także badanie dynamiki tej wielkości (rysunek 3) pozwalają zauważyć, że lata 2009–2013 były wyraźnie gorsze dla wszystkich stref. W 2009 roku inwestycje przyrastały istotnie wolniej niż w latach poprzednich, choć można zauważyć, że dekonunktura z pewnym opóźnieniem dotarła do Pomorskiej SSE. Zjawisko to pogłębiło się w 2012 roku, gdy Pomorska i Warmińsko-Mazurska SSE zanotowały spadek wartości realnych nakładów inwestycyjnych do poziomu niższego niż w 2011 roku. Pewne symptomy poprawy sytuacji w strefach można było obserwować w ostatnim badanym okresie. Na podkreślenie zasługuje jednak fakt, że pomimo istotnych wahań dynamiki realne nakłady inwestycyjne w Kostrzyńsko-Słubickiej SSE i Słupskiej SSE w całym badanym przedziale czasu z okresu na okres rosły.

<sup>5</sup> Dane GUS o inflacji w Polsce: rok 2005 – 2,1%, 2006 – 1%, 2007 – 2,5%, 2008 – 4,2%, 2009 – 3,5%, 2010 – 2,6%, 2011 – 4,3%, 2012 – 3,7%, 2013 – 0,9%.

Tabela 2. Poniesione nakłady inwestycyjne ogółem w cenach stałych z roku 2004 (mln zł)

Rok/SSE	Kostryńsko- Słubicka	Pomorska	Słupska	Warmińsko-Mazurska
2005	1017,9	1399,4	132,8	584,9
2006	1454,8	1678,2	501,6	1526,0
2007	2318,3	2505,9	582,6	1899,4
2008	2837,4	3361,0	661,3	2217,7
2009	2923,6	5184,6	674,7	2314,0
2010	3237,3	5752,0	823,9	2593,6
2011	3455,7	5983,4	907,1	2728,9
2012	3730,4	5781,6	929,9	2453,0
2013	4161,8	6159,8	965,1	2588,4

Źródło: opracowanie własne na podstawie: *Informacja..., stan na 31 grudnia 2007..., s. 15; Informacja..., stan na 31 grudnia 2010..., s. 12; Informacja..., stan na 31 grudnia 2013..., s. 11.*



Rysunek 3. Dynamika wydatków inwestycyjnych w SSE (rok poprzedni = 100)

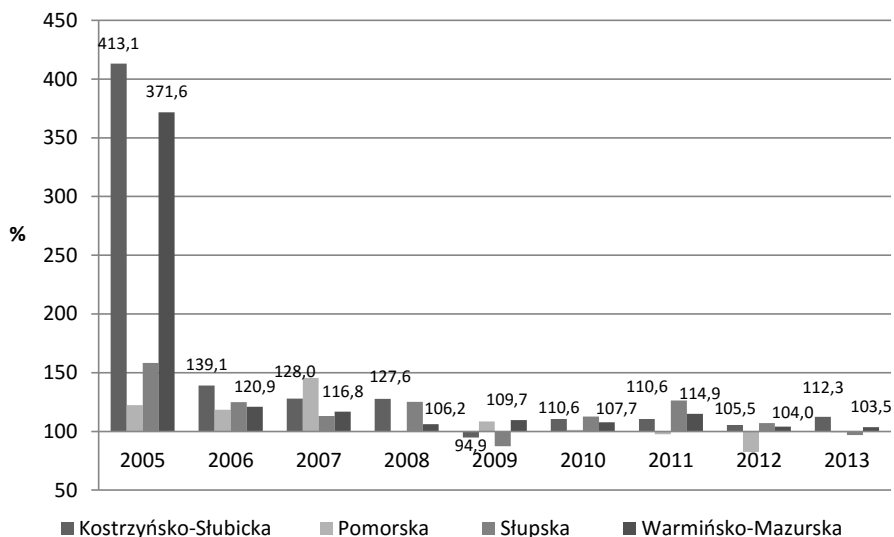
Źródło: opracowanie własne na podstawie: *Informacja..., stan na 31 grudnia 2006..., s. 11; Informacja..., stan na 31 grudnia 2007..., s. 15; Informacja..., stan na 31 grudnia 2010..., s. 12; Informacja..., stan na 31 grudnia 2013..., s. 11.*

Jak już wspomniano, celem tworzenia SSE było przyspieszenie rozwoju gospodarczego wybranych obszarów. W artykule 3, pkt 6 ustawy o SSE ustawodawca określił, że cel ten może zostać osiągnięty m.in. poprzez tworzenie nowych miejsc pracy. Analiza wielkości zatrudnienia generowanego w latach 2005–2013 przez badane SSE (tabela 3) oraz dynamiki zmian tej wielkości (rysunek 4) pozwala stwierdzić, że po 2008 roku (a w przypadku Pomorskiej i Warmińsko-Mazurskiej SSE już w 2008 roku) nastąpiło pogorszenie sytuacji w tej dziedzinie w strefach. Lata 2009–2013 cechowały się spadkiem lub stosunkowo niską dynamiką wzrostu analizowanej wielkości we wszystkich badanych strefach. Szczególnie wyraźne było to w przypadku Pomorskiej SSE, gdzie po 2010 roku zatrudnienie ogółem z okresu na okres spadało. Ciekawe jest to, że w Warmińsko-Mazurskiej SSE pomimo momentami niskiej dynamiki wzrostu zatrudnienie ogółem stale rosło.

Tabela 3. Stan zatrudnienia ogółem (narastająco) w latach 2005–2013

Rok/SSE	Kostrzyńsko-Słubicka	Pomorska	Słupska	Warmińsko-Mazurska
2005	7 241	10 152	1 541	5 960
2006	10 075	12 013	1 926	7 206
2007	12 891	17 493	2 180	8 415
2008	16 446	17 545	2 728	8 933
2009	15 601	19 013	2 383	9 799
2010	17 252	19 275	2 683	10 558
2011	19 089	18 812	3 390	12 135
2012	20 144	15 536	3 632	12 616
2013	22 630	15 394	3 515	13 063

Źródło: opracowanie własne na podstawie: *Informacja...*, stan na 31 grudnia 2007..., s. 16; *Informacja...*, stan na 31 grudnia 2010..., s. 14; *Informacja...*, stan na 31 grudnia 2013..., s. 14.



Rysunek 4. Dynamika zatrudnienia ogółem (rok poprzedni = 100)

Źródło: opracowanie własne na podstawie *Informacja..., stan na 31 grudnia 2006..., s. 13; Informacja..., stan na 31 grudnia 2007..., s. 16; Informacja..., stan na 31 grudnia 2010..., s. 14; Informacja..., stan na 31 grudnia 2013..., s. 14.*

## Podsumowanie

Udział polskiego kapitału zainwestowanego w strefach w Polsce w 2013 roku wyniósł 19,19%, co odpowiadało 17 872,5 mln zł nakładów inwestycyjnych. Jednocześnie łączne nakłady inwestycyjne piętnastu największych inwestorów na koniec 2013 roku przekroczyły 23 mld zł, co stanowiło 24,7% całkowitej wartości inwestycji zrealizowanych w strefach. Główni inwestorzy pochodzili spoza Polski<sup>6</sup>. Ze względu na fakt, że w SSE inwestują w przeważającej mierze przedsiębiorstwa kapitału zagranicznego, nieuchronne było, jak się wydaje, przeniesienie efektów światowego kryzysu gospodarczego do Polski.

Zjawiska powiązane z globalną dekonjunkcją pojawiły się w badanych strefach z pewnym opóźnieniem – poważniejsze symptomy można było obserwować w 2008 roku, krytyczne okazały się lata 2009–2012. Jak się wydaje, ostatni badany rok przyniósł pewne oznaki poprawy sytuacji, szczególnie w zakresie

<sup>6</sup> *Informacja o realizacji ustawy o specjalnych strefach ekonomicznych, stan na 31 grudnia 2013, Warszawa, kwiecień 2014, s. 16–18.*



poniesionych przez firmy nakładów inwestycyjnych i liczby wydanych zezwoleń. Świadczyć to może o pozytywnej ocenie wystawianej przez przedsiębiorców zmianom zachodzącym w sytuacji gospodarczej. Można uzupełnić, że przeprowadzone wcześniej badania pokazują, iż w innych SSE w Polsce można było obserwować podobne tendencje w badanym zjawisku<sup>7</sup>.

Poszczególne strefy okazały się w różnym stopniu odporne na negatywne efekty kryzysu. Może to być powiązane z wielkością poszczególnych stref, stopniem ich zagospodarowania i infrastrukturą. Istotnymi czynnikami wydają się również zaangażowanie i kreatywność władz lokalnych związanych z poszczególnymi podstrefami oraz zarządów SSE<sup>8</sup>.

Pomimo opisywanych w artykule negatywnych efektów dekonjunkury gospodarczej należy podkreślić, że w całym badanym okresie w strefach miały też miejsce korzystne zjawiska. Liczba ważnych zezwoleń ogółem w Warmińsko-Mazurskiej SSE była w 2013 roku o ponad 67% wyższa niż w 2005 roku, w pozostałych badanych strefach wynik był jeszcze lepszy. Poniesione nakłady inwestycyjne ogółem w cenach stałych z 2004 roku w Kostrzyńsko-Słubickiej, Pomorskiej i Warmińsko-Mazurskiej SSE w 2013 roku były przeszło czterokrotnie wyższe niż w 2005 roku, a w Słupskiej SSE aż siedmiokrotnie wyższe. Zatrudnienie ogółem w badanym okresie również istotnie wzrosło we wszystkich SSE. Można zatem stwierdzić, że w całym badanym okresie SSE się rozwijały, jednak w związku z światowym kryzysem gospodarczym rozwój ten uległ spowolnieniu.

## Literatura

*Informacja o realizacji ustawy o specjalnych strefach ekonomicznych*, stan na 31 grudnia 2006, Ministerstwo Gospodarki, Warszawa, maj 2007.

*Informacja o realizacji ustawy o specjalnych strefach ekonomicznych*, stan na 31 grudnia 2007, Ministerstwo Gospodarki, Warszawa, maj 2008.

*Informacja o realizacji ustawy o specjalnych strefach ekonomicznych*, stan na 31 grudnia 2010, Ministerstwo Gospodarki, Warszawa, maj 2011.

*Informacja o realizacji ustawy o specjalnych strefach ekonomicznych*, stan na 31 grudnia 2013, Ministerstwo Gospodarki, Warszawa, kwiecień 2014.

<sup>7</sup> Zob. K. Przybyła, *Influence of an economic crisis on functioning of special economic zones in the Lower Silesia*, w: *Hradec Economic Days 2014, Economic Development and Management of Regions*, part IV, red. P. Jedlička, University of Hradec Kralove, Hradec Kralove 2014, s. 201–207.

<sup>8</sup> Tamże, s. 207.

- Kazak J., Przybyła K., Szkaradkiewicz M., Sabura K., *Wymiar terytorialny w perspektywie nowej polityki spójności w odniesieniu do obszarów wiejskich – przykład województwa dolnośląskiego*, „Journal of Agribusiness and Rural Development” 2014, nr 4(34)
- Kiryło J., *Specjalna Strefa Ekonomiczna jako instrument polityki regionalnej*, Materiały i Prace Instytutu Funkcjonowania Gospodarki Narodowej 2000, nr 80.
- Kryńska E., *Wpływ specjalnych stref ekonomicznych na rynki pracy w Polsce*, w: *Uwarunkowania i strategie rozwoju regionalnego w procesach integracji europejskiej*, red. Z. Mikołajewicz, PTE; Uniwersytet Opolski, Opole 2000.
- Przybyła K., *Influence of an economic crisis on functioning of special economic zones in the Lower Silesia*, w: *Hradec Economic Days 2014, Economic Development and Management of Regions*, part IV, red. P. Jedlička, University of Hradec Kralove, Hradec Kralove 2014.

## THE IMPACT OF THE GLOBAL ECONOMIC CRISIS ON THE FUNCTIONING OF SELECTED SPECIAL ECONOMIC ZONES IN POLAND

### Abstract

The article is an attempt at determining the impact of the global economic crisis on the effects of the functioning of selected special economic zones (SEZ) in Poland. The study involved four SEZs functioning in the northern and north-western macro-regions (NUTS 1). The article includes analyses of alterations in e.g. the number of valid permits for conducting economic activities in the zones, the investment expenditures incurred by entrepreneurs or the employment rate. The research period spans from 2005 to 2013.

*Translated by R. Chytrowski*

**Keywords:** economic crisis, special economic zones

**JEL code:** R10