

Agnieszka Łopatka*

Uniwersytet Szczeciński

ANALIZA ZAWODÓW DEFICYTOWYCH W STOSUNKU DO LICZBY BEZROBOTNYCH W LATACH 2011–2012

STRESZCZENIE

W artykule dokonano analizy zjawiska bezrobocia w Polsce w latach 2011–2012 oraz jego wpływu na strukturę zawodów charakteryzujących się niedostateczną podażą siły roboczej na rynku pracy. Celem opracowania jest zbadanie zawodów deficytowych na tle bezrobocia oraz ustalenie kierunków działań mających na celu pomoc osobom bezrobotnym w wejściu na rynek prac, a pracodawcom w pozyskaniu pożądanych zasobów siły roboczej. W pierwszej części artykułu opisano polski rynek pracy w latach 2011–2012, druga część opracowania zawiera charakterystykę bezrobocia w ostatnich latach, natomiast ostatni punkt został poświęcony analizie zawodów deficytowych.

Słowa kluczowe: bezrobocie, rynek pracy, zawody deficytowe

Wprowadzenie

Rynek pracy jest jednym z najważniejszych i zarazem jednym z najbardziej specyficznych rynków funkcjonujących we współczesnej gospodarce. Ukształtował się w historycznym procesie rozwoju gospodarczego obok rynku towarowego, pieniężnego i kapitałowego, a sama praca stanowi jeden z czynników wytwórczych. W ogólnym znaczeniu składa się z pojedynczych rynków odnoszących się do siły

* Adres e-mail: agnieszka.lopatka@onet.pl.

roboczej o określonych kwalifikacjach. Inaczej rzecz ujmując, jest to ogół zagadnień związanych z kształtowaniem się popytu i podaży pracy.

Z rynkiem pracy nieodzownie związane jest zjawisko bezrobocia, które stanowi jeden z najpoważniejszych problemów współczesnych społeczeństw. Powoduje ono wiele negatywnych skutków zarówno w wymiarze ekonomicznym, jak i społecznym, i w związku z tym stało się przedmiotem wielu analiz i teorii ekonomicznych. Do tej pory nie udało się stworzyć jednej powszechnie uznawanej teorii wyjaśniającej problem bezrobocia. Pomimo jednak występowania tego negatywnego zjawiska na rynku pracy mamy do czynienia z sytuacją, w której liczba zgłoszonych wolnych miejsc pracy i miejsc aktywizacji zawodowej jest wyższa od liczby osób zarejestrowanych w danym zawodzie. Ze względu na charakter i skalę bezrobocia w Polsce w niniejszym artykule szczególną uwagę poświęcono analizie zawodów deficytowych.

W opracowaniu podjęto próbę dokonania analizy i oceny zawodów deficytowych na tle bezrobocia w Polsce, a także udzielenia odpowiedzi na pytanie, jak kształtuje się sytuacja na polskim rynku pracy w aspekcie niedoborów siły roboczej w poszczególnych sektorach. Ponadto, praca ta ma na celu pomoc w ustaleniu kierunków działań zmierzających do ułatwienia bezrobotnym wejścia lub powrotu na rynek pracy, a pracodawcom – w pozyskania pożądaných pracowników¹. W tym celu wykorzystano między innymi liczne raporty publikowane przez Ministerstwo Pracy i Polityki Społecznej.

1. Rynek pracy w Polsce w sektorze przedsiębiorstw latach 2011–2012

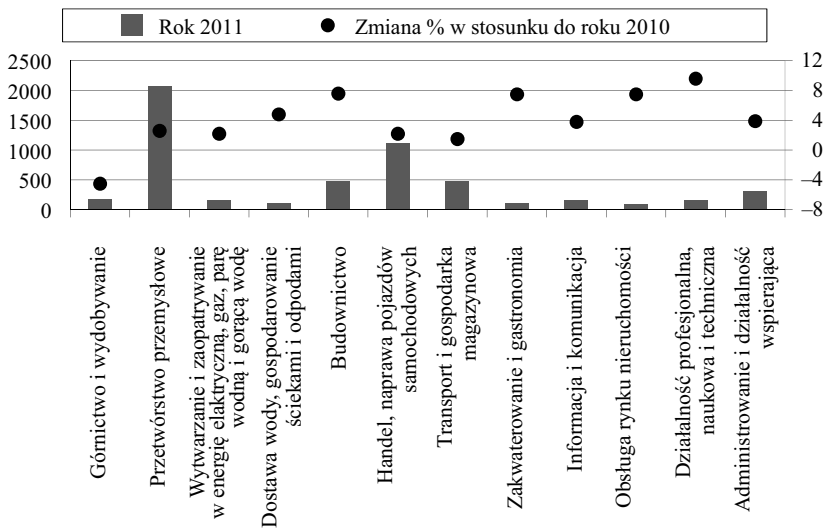
Sytuacja gospodarcza zarówno w kraju, jak i na świecie stanowi jeden z głównych czynników wpływających na zmiany dokonujące się na rynku pracy. W wyniku światowego kryzysu, który dotknął również Polskę, dynamika realnego produktu krajowego brutto (PKB) uległa znacznemu osłabieniu. Po wyraźnym jej wzroście w latach 2006–2007 nastąpiło ekspresywne spowolnienie gospodarcze utrzymujące się do roku 2009, w którym to wzrost PKB wyniósł zaledwie 1,6%. W kolejnych latach gospodarka polska zanotowała pewien wzrost, aż do roku 2012, w którym nastąpiło ponowne jej osłabienie. Według badań szacunkowych Głównego Urzędu

¹ *Monitoring zawodów deficytowych i nadwyżkowych w PUP Bydgoszcz w 2011 roku*, Raport Powiatowego Urzędu Pracy w Bydgoszczy, Bydgoszcz 2012.

Statystycznego (GUS), PKB w Polsce w 2012 roku wzrósł realnie niespełna o 2% w porównaniu z rokiem 2011, co wskazuje, iż przyrost ten był ponad dwukrotnie słabszy w odniesieniu do lat 2010–2011².

W roku 2011 przeciętne zatrudnienie w sektorze przedsiębiorstw wyniosło 5 544,1 tysiąca osób i było o 3,2% wyższe w porównaniu z rokiem 2010. Natomiast w roku 2012 poziom zatrudnienia w tymże sektorze stanowił 5 549 tysięcy osób i był o zaledwie 0,1% wyższy w porównaniu z rokiem poprzednim³. Kształtowanie się przeciętnego zatrudnienia w sektorze przedsiębiorstw w 2011 roku z podziałem na poszczególne sekcje przedstawiono na rysunku 1.

Rysunek 1. Przeciętne zatrudnienie w sektorze przedsiębiorstw w 2011 roku



Źródło: opracowanie własne na podstawie: *Rynek pracy w Polsce 2012 rok*, Raport Ministerstwa Pracy i Polityki Społecznej, Warszawa 2013.

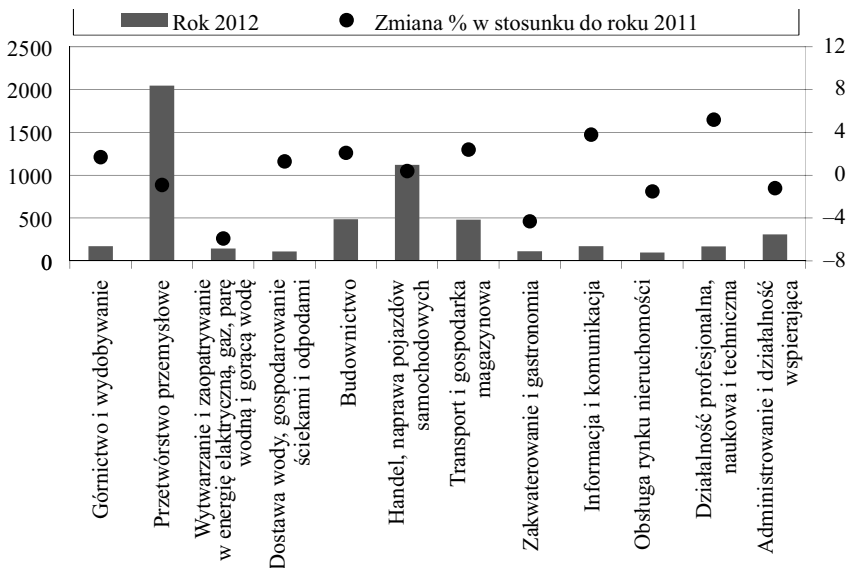
Jak wynika z rysunku 1, wzrost przeciętnego zatrudnienia w 2011 roku dotyczył około 95% sekcji. Najbardziej znaczący przyrost odnotowano w dziale dzia-

² Opracowanie własne na podstawie: *Rynek pracy w Polsce 2012 rok*, Raport Ministerstwa Pracy i Polityki Społecznej, Warszawa 2013.

³ Opracowanie własne na podstawie: *Informacja o sytuacji społeczno-gospodarczej kraju rok 2012*, Główny Urząd Statystyczny, Warszawa 2013.

łałości profesjonalnej, naukowej i technicznej – aż o 9,6% w stosunku do roku ubiegłego. Znaczący przyrost nastąpił również w takich sekcjach, jak: budownictwo (7,6%), zakwaterowanie i gastronomia (7,5%) oraz obsługa rynku nieruchomości (7,5%). Spadek przeciętnego poziomu zatrudnienia miał miejsce natomiast w dziale górnictwa i wydobywania, gdzie wyniósł 4,5%. W pozostałych sektorach przemysłu gospodarka odnotowała przeciętny wzrost zatrudnienia w porównaniu z rokiem 2010. Sytuację zatrudnienia na polskim rynku pracy w sektorze przedsiębiorstw w roku 2012 zaprezentowano na rysunku 2.

Rysunek 2. Przeciętne zatrudnienie w sektorze przedsiębiorstw w 2012 roku



Źródło: opracowanie własne na podstawie: *Rynek pracy w Polsce 2012 rok*, Raport Ministerstwa Pracy i Polityki Społecznej, Warszawa 2013.

Oslabienie dynamiki wzrostu gospodarczego w 2012 roku widoczne było także w poziomie zatrudnienia. Jak wynika z rysunku 2, największy spadek zanotowano w sektorze wytwarzania i zaopatrywania w energię elektryczną, gaz, parę wodną i gorącą wodę, bowiem aż o 5,9%, a w całym przemyśle nastąpił spadek zatrudnienia o 1%. Najbardziej znaczący wzrost w 2012 roku zanotowano, podobnie jak w roku poprzednim, w działalności profesjonalnej, naukowej i technicznej (o 5,2%).

Z poziomem zatrudnienia w gospodarce narodowej nieodzownie związany jest problem dotyczący wysokości wynagrodzenia. Ustawa regulująca kwestię płacy minimalnej gwarantuje coroczny wzrost wysokości najniższej pensji. Wzrost ten nie może być jednak niższy niż prognozowany na dany rok wzrost cen towarów usług konsumpcyjnych przyjętych do opracowania projektu ustawy budżetowej⁴. Zgodnie z rozporządzeniem Rady Ministrów z 13 września 2011 roku w sprawie wysokości minimalnego wynagrodzenia za pracę, najniższe wynagrodzenie w 2013 roku wyniosło 1 600 złotych, zaś w 2012 roku płaca minimalna to 1 500 złotych⁵ i była o 8,2% wyższa w porównaniu z rokiem 2011 (1 386 złotych). Przy minimalnym wzroście zatrudnienia w sektorze przedsiębiorstw miesięczne wynagrodzenie w tym obszarze wyniosło 3 728,36 złotych i było o 3,4% wyższe niż w roku poprzednim. Wzrost ten zanotowano w większości gałęzi, wśród których największy przyrost osiągnięto w sekcji zajmującej się administrowaniem i działalnością wspierającą, bowiem aż o 7,4% w stosunku do roku 2011. Po wysokim wzroście przed rokiem znaczny spadek płac odnotowano natomiast w górnictwie i wydobywaniu – o 10,1%⁶. Siła nabywcza przeciętnego miesięcznego wynagrodzenia brutto w gałęzi przedsiębiorstw w 2012 roku była o 0,2% niższa niż w roku wcześniejszym (w 2011 roku wzrosła o 0,9%)⁷.

2. Bezrobocie rejestrowane w Polsce w latach 2011–2012

Rynek pracy w Polsce na przestrzeni kilku ostatnich lat uległ istotnym modyfikacjom. Na początku XXI wieku poziom bezrobocia był silnie zróżnicowany pod względem geograficznym. Od roku 1998, kiedy tempo rozwoju gospodarczego zaczęło spadać, odnotowano wzrost skali bezrobocia. Tendencja ta utrzymywała się aż do roku 2003, w którym to poziom bezrobocia rejestrowanego wyniósł 20%. Po 2003 roku bezrobocie zaczęło się obniżać, osiągając w 2008 roku najniższy średni pułap – 10,56%. Od roku 2008 zauważalny jest sukcesywny wzrost stopy bezro-

⁴ www.infor.pl/prawo/zarobki/wysokosc-zarobkow/289063,Minimalne-wynagrodzenie-w-2012-roku.html (24.11.2013).

⁵ Ustawa z 10 października 2002 roku o minimalnym wynagrodzeniu za pracę (DzU z 2011 roku, nr 192, poz. 1141).

⁶ www.stat.gov.pl/cps/rde/xbcr/gus/OZ_inform_o_syt_spol-gosp_kraju_01m_2013.pdf (24.11.2013).

⁷ *Rynek pracy w Polsce...*

bocia, przy czym różnice utrzymują się na zbliżonym poziomie⁸. Stopa bezrobocia rejestrowanego nadal utrzymuje się na wysokim poziomie, osiągając coraz wyższe wartości przy uwzględnieniu wahań sezonowych.

W polskiej praktyce wyróżnia się dwa źródła prezentujące dane dotyczące stopy bezrobocia. Pierwsze z nich jest ściśle powiązane z rejestracją osób bezrobotnych w powiatowych urzędach pracy i nosi nazwę bezrobocia rejestrowanego. Drugim zaś są wyniki Badania Aktywności Ekonomicznej Ludności (BAEL), na podstawie których określa się wielkość i strukturę osób czynnych zawodowo. Porównując wartości stopy bezrobocia rejestrowanego i stopy bezrobocia obliczanej na podstawie BAEL, zaobserwować można pewne rozbieżności występujące pomiędzy nimi⁹. Różnice te wynikają z zastosowania odmiennych metodologii w przypadku obu tych źródeł.

Ze względu na różnice metodologiczne występują pewne nieścisłości w poziomach stopy bezrobocia rejestrowanego w Polsce w latach 2011–2012 i obliczanej na podstawie BAEL. Pod koniec roku 2012 stopa bezrobocia rejestrowanego wyniosła 13,4% i była o 0,9 punktu procentowego wyższa niż w roku 2011 (12,5%). Po okresie względnej stabilizacji odnotowano dość znaczący wzrost wskaźnika bezrobocia, choć nie tak wysoki, jak w roku 2009, kiedy to stopa ta zwiększyła się o 2,6 punktu procentowego w stosunku do roku poprzedniego¹⁰. Poziom bezrobocia w Polsce w latach 2003–2012 przedstawiono na rysunku 3.

Liczba osób bezrobotnych zarejestrowanych w urzędach pracy zaczęła systematycznie spadać od 2003 roku. Do końca 2007 roku zarówno liczba bezrobotnych, jak i stopa bezrobocia rejestrowanego zmniejszały się w coraz szybszym tempie. Jednak od roku 2009 wskaźnik ten powiększał się z roku na rok, przy czym najwyższy wzrost odnotowano w tymże właśnie roku, bowiem bezrobocie wyniosło wówczas 1 892,7 tysiąca osób, czyli o 28,4% więcej niż w roku poprzednim. W kolejnych dwóch latach dynamika wzrostu uległa osłabieniu. W 2010 roku wzrost bezrobocia w skali roku wyniósł 3,3%, zaś w roku 2011 – 1,4%. Pod koniec 2012 roku w urzędach pracy zarejestrowanych było 2 136 815 osób, czyli o 154,1 tysiąca więcej niż przed rokiem¹¹.

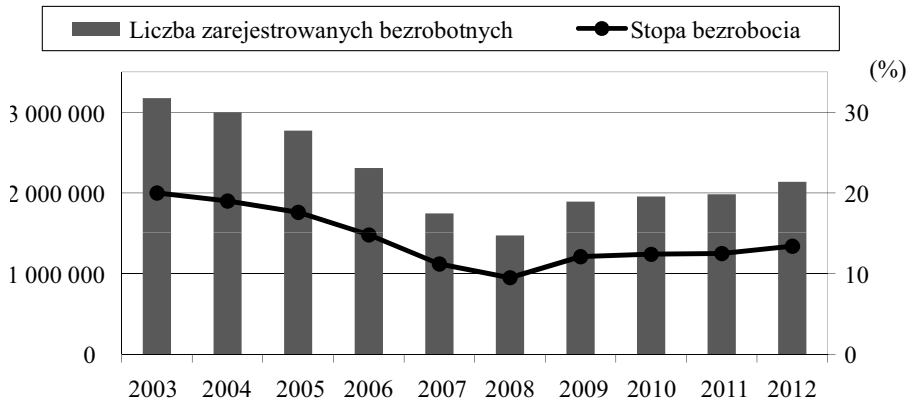
⁸ J. Wojnar, *Regionalne zróżnicowanie bezrobocia w Polsce w latach 1998–2011*, „Nierówności Społeczne a Wzrost Gospodarczy. Modernizacja dla Spójności Społeczno-Ekonomicznej w Czasach Kryzysu” 2012, nr 24.

⁹ P. Janukowicz, *Bezrobocie rejestrowane a bezrobocie według BAEL*, „Polityka Społeczna” 2010, nr 1.

¹⁰ *Rynek pracy w Polsce...*

¹¹ *Ibidem*.

Rysunek 3. Poziom bezrobocia w Polsce w latach 2003–2012



Źródło: opracowanie własne na podstawie: *Rynek pracy w Polsce 2012 rok*, Raport Ministerstwa Pracy i Polityki Społecznej, Warszawa 2013.

W Polsce na wysokim poziomie utrzymuje się terytorialne zróżnicowanie bezrobocia. Wynika to zarówno z nierównomiernego rozwoju społeczno-gospodarczego regionów, jak i ich położenia geograficznego. Jeśli chodzi o poziom bezrobocia w odniesieniu do poszczególnych województw, to w roku 2012 w porównaniu z rokiem 2011 zarówno stopa bezrobocia, jak i poziom bezrobocia rejestrowanego uległy podwyższeniu we wszystkich województwach. Najwyższą dynamikę wzrostu odnotowano w województwie małopolskim (11,1%), zaś najwyższy wzrost stopy bezrobocia wystąpił w województwach dolnośląskim i łódzkim¹².

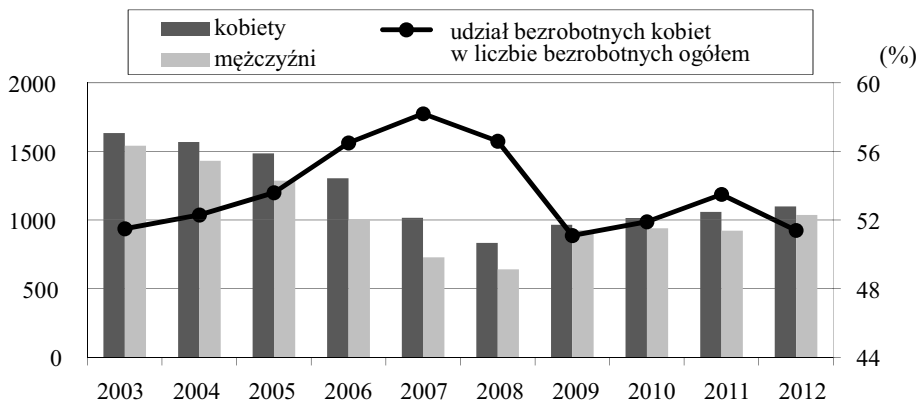
Jedną z głównych przyczyn wzrostu poziomu bezrobocia na polskim rynku pracy jest sezonowość przejawiająca się jego wzrostem w miesiącach rozpoczynających i kończących rok. Drugi i trzeci kwartał każdego roku są okresami spadku liczby zarejestrowanych bezrobotnych, czego powodem są prace sezonowe w budownictwie i rolnictwie, a także trwający sezon turystyczny. Czwarty kwartał natomiast charakteryzuje się napływem do urzędów pracy osób bezrobotnych, którym wygasają umowy o pracę, oraz osób wykonujących tak zwane prace interwencyjne i roboty publiczne¹³.

¹² *Ibidem*.

¹³ Opracowanie własne na podstawie: Sprawozdanie MPiPS-01 o rynku pracy z załącznikami.

W Polsce, podobnie jak w innych krajach Unii Europejskiej, sytuacja kobiet na rynku pracy różni się od sytuacji zawodowej mężczyzn. Uczestnictwo w pracy zawodowej jest silnie uwarunkowane przez płeć oraz związane z nią role społeczne. Według Narodowego Spisu Powszechnego Ludności i Mieszkań, który miał miejsce w 2011 roku, kobiety stanowiły 51,5% w ogólnej liczbie ludności Polski. Liczebna przewaga mężczyzn występuje wśród ludności do 46. roku życia, zaś w starszych grupach wiekowych zdecydowanie dominują kobiety¹⁴. Kształtowanie się liczby bezrobotnych według płci w Polsce w latach 2003–2012 zostało ujęte na rysunku 4.

Rysunek 4. Zarejestrowani bezrobotni według płci w latach 2003–2012



Źródło: *Sytuacja kobiet i mężczyzn na rynku pracy w 2012 roku*, Raport Ministerstwa Pracy i Polityki Społecznej, Warszawa 2012.

Analiza bezrobocia rejestrowanego z podziałem na płeć pokazuje, że w latach 2003–2007 znacznie wyższy był odsetek bezrobotnych kobiet w stosunku do bezrobotnych mężczyzn. Kobiетom znacznie trudniej jest znaleźć stałą pracę i ją utrzymać. Ponadto, pracodawcy chętniej zatrudniają mężczyzn, bowiem na rynku pracy panuje przekonanie o ich większej dyspozycyjności i gotowości do podejmowania złożonych przedsięwzięć. Tendencja ta odwróciła się jednak w 2009 roku, gdy dynamika wzrostu bezrobocia wśród kobiet była ponad dwukrotnie niższa niż wśród mężczyzn. Spadek ten spowodowany był organizacją licznych programów aktywizacji zawodowej kobiet, a także stwarzaniem możliwości godzenia życia rodzinnego

¹⁴ *Narodowy Spis Powszechny Ludności i Mieszkań 2011. Raport z wyników*, GUS, Warszawa 2012.

i zawodowego między innymi poprzez wykorzystanie elastycznych form zatrudnienia. W kolejnych latach jednak udział kobiet wśród grupy bezrobotnych znów się powiększył i w roku 2011 osiągnął poziom 53,5%. Pod koniec 2012 roku w urzędach pracy zarejestrowanych było 1 099,2 tysiąca bezrobotnych kobiet, co wskazuje na wzrost o 3,7% w porównaniu z rokiem 2011¹⁵. Aby uniknąć zatem postępującego z roku na rok wzrostu bezrobocia wśród kobiet, rynek pracy powinien umożliwić im naukę na każdym etapie kariery, a także zdobywanie doświadczenia zawodowego w toku nauki. Bardzo istotna wydaje się kwestia umożliwienia kobietom powrotu na rynek pracy bez względu na wiek¹⁶.

Jednym z głównych czynników wpływających na wielkość bezrobocia jest poziom wykształcenia. Powszechnie uznaje się, iż wyższe wykształcenie daje relatywnie większą szansę na zatrudnienie, lecz nie daje ono gwarancji, ponieważ obok poziomu wykształcenia coraz większego znaczenia nabiera wyuczony zawód, dodatkowe umiejętności i mobilność¹⁷. W wielu przypadkach wybór kierunku kształcenia jest niezależny od sytuacji panującej na rynku pracy, lecz związany z popularnością danej dziedziny kształcenia. Jednakowoż wśród bezrobotnych widoczna jest wyraźna tendencja do braku elastyczności w zakresie reorientacji zawodowej¹⁸ pomimo ogólnodostępnej wiedzy na temat zawodów wskazujących na deficyt podaży pracy.

3. Zawody deficytowe w Polsce w latach 2011–2012 w oparciu o deficyt podaży siły roboczej

W ostatnim dwudziestoleciu zmianie uległy struktura wykształcenia społeczeństwa polskiego oraz rynek pracy i jego wymagania. Powiatowe i wojewódzkie urzędy pracy co pół roku dokonują analizy liczby napływających ofert pracy oraz dynamiki bezrobocia w poszczególnych sektorach zatrudnienia. Na tej podstawie tworzone są rankingi zawodów deficytowych i nadwyżkowych. Monitoring tych zawodów oznacza proces systematycznego obserwowania zjawisk zachodzących na rynku pracy dotyczących kształtowania popytu na pracę i podaży zasobów pracy

¹⁵ Opracowanie własne na podstawie: Sprawozdanie MPiPS-01 o rynku pracy z załącznikami.

¹⁶ www.bezrobocie.org.pl/wiadomosc/628153.html (26.11.2013).

¹⁷ I. Ostoj, *Wpływ wykształcenia na kształtowanie się bezrobocia*, „Nierówności Społeczne a Wzrost Gospodarczy. Kapitał Ludzki i Intelktualny” 2006, nr 6, cz. 1, s. 304.

¹⁸ www.senat.gov.pl/gfx/senat/pl/senatopracowania/28/plik/ot-610_internet.pdf (27.11.2013).

oraz formułowania na tej podstawie ocen i wniosków oraz krótkoterminowych prognoz niezbędnych dla prawidłowego funkcjonowania systemów poprzez szkolenie osób bezrobotnych oraz kształcenie zawodowe¹⁹.

Tabela 1. Zawody deficytowe w Polsce w latach 2011–2012

Kod zawodu	Nazwa zawodu	Wskaźnik deficytu podaży siły roboczej w 2011 roku	Wskaźnik deficytu podaży siły roboczej w 2012 roku	Zmiana %
1	2	3	4	5
515303	Robotnik gospodarczy	-33 987	-36 269	6,71
541307	Pracownik ochrony fizycznej bez licencji	-6 861	-6 393	-6,82
524404	Telemarketer	-5 356	-6 864	28,15
332203	Przedstawiciel handlowy	-4 244	-4 807	13,26
833203	Kierowca samochodu ciężarowego	-3 767	-	-
341202	Opiekun osoby starszej S	-3 538	-4 025	13,76
721204	Spawacz metodą MAG	-3 198	-3 825	19,61
711501	Cieśla S	-2 883	-	-
411004	Technik prac biurowych S	-2 486	-11 840	376,27
711404	Zbrojarz	-2 276	-	-
833202	Kierowca ciągnika siodłowego	-1 954	-1 452	-25,69
411003	Pracownik kancelaryjny	-1 935	-2 882	48,94
711601	Brukarz	-1 928	-	-
811104	Operator koparki	-1 680	-	-
541308	Pracownik ochrony fizycznej I stopnia	-1 625	-2 401	47,75
721205	Spawacz metodą MIG	-1 543	-1 399	-9,33
241202	Doradca finansowy	-1 458	-2 053	40,81
332101	Agent ubezpieczeniowy	-1 093	-1 725	57,82
721206	Spawacz metodą TIG	-997	-1 216	21,97
422201	Pracownik centrum obsługi telefonicznej (<i>call center</i>)	-864	-1 445	67,24
531202	Asystent nauczyciela przedszkola	-774	-1 873	141,99

Źródło: opracowanie własne na podstawie Raportów: *Zawody deficytowe i nadwyżkowe w 2012 roku*, Ministerstwo Pracy i Polityki Społecznej, Warszawa 2013 i *Zawody deficytowe i nadwyżkowe w 2011 roku*, Ministerstwo Pracy i Polityki Społecznej, Warszawa 2012.

¹⁹ *Zalecenia metodyczne do prowadzenia monitoringu zawodów deficytowych i nadwyżkowych*, Raport Ministerstwa Pracy i Polityki Społecznej, Warszawa 2003.

Zgodnie z definicją Ministerstwa Pracy i Polityki Społecznej, poprzez zawód deficytowy należy rozumieć zawód, na który na rynku pracy występuje wyższe zapotrzebowanie niż zgłaszana liczba osób poszukujących pracy w tym zawodzie. W tabeli 1 przedstawiono wykaz zawodów według deficytu podaży siły roboczej w latach 2011–2012. Do obliczania deficytu podaży siły roboczej w poszczególnych zawodach stosuje się ogólny wzór mający postać²⁰:

$$D^k = B^k - O^k,$$

gdzie:

B^k – liczba zarejestrowanych bezrobotnych w zawodzie k w danym roku,

O^k – liczba zgłoszonych ofert pracy w zawodzie k w danym roku.

W omawianym okresie, podobnie jak w latach poprzednich, zdecydowanym liderem pod względem poziomu deficytu siły roboczej był zawód robotnika gospodarczego, a więc niewymagający szczególnych umiejętności i kwalifikacji. Przyczyną tej sytuacji jest chaos panujący w spisie zawodów deficytowych i nadwyżkowych powodowany robotami publicznymi, pracami interwencyjnymi i stażami. W sytuacji, w której konkretna instytucja przygotowuje roboty publiczne lub prace interwencyjne i szuka robotników gospodarczych, to wówczas na rynku lokalnym staje się to najbardziej poszukiwana profesja. Dodatkową przyczyną takiego stanu rzeczy jest fakt, iż przedsiębiorstwa poszukujące pracowników gospodarczych mają co do nich wysokie wymagania. Od pracownika gospodarczego wymaga się między innymi wykonywania czynności administracyjno-porządkowych oraz odpowiedzialności za ład i stan techniczny wyposażenia budynku przedsiębiorstwa, jak również terenu do niego przyległego. Zawód ten zatem wiąże się z dużą odpowiedzialnością i dyspozycyjnością oraz wysokim stopniem sprawności fizycznej przy niekoniecznie adekwatnym wynagrodzeniu²¹.

W przeważającej części zawodów deficytowych nastąpił wzrost wskaźnika deficytu podaży siły roboczej w roku 2012 w porównaniu z rokiem poprzednim. Naj-

²⁰ *Zawody deficytowe i nadwyżkowe w 2012 roku*, Raport Ministerstwa Pracy i Polityki Społecznej, Warszawa 2013.

²¹ www.biznes.onet.pl/najbardziej-poszukiwany-zawod-robotnik-gospodarczy,18490,5586795,5451429,462,news-detel (27.11.2013).

większą intensyfikację deficytu zaobserwowano w zawodzie technika prac biurowych S, bowiem deficyt z poziomu $-2\ 486$ w roku 2011 wzrósł do poziomu $-11\ 840$ w roku 2012. Powodem tak wysokiego stopnia niedoboru w przypadku tego zawodu jest fakt, iż charakteryzuje się on uniwersalnością, gdyż prace administracyjno-biurowe jako funkcje usługowe występują w różnym zakresie w każdym przedsiębiorstwie i instytucji. Osoby zatrudniane na tym stanowisku odpowiedzialne są za bieżącą organizację prac biurowo-administracyjnych oraz gromadzenie, rejestrację i przetwarzanie informacji i dokumentacji, a także za organizację porad, szkoleń, konferencji czy aranżację spotkań z kontrahentami danego przedsiębiorstwa. Tak szeroki wachlarz zadań sprawia, iż zawód ten ma zastosowanie w niemal każdej jednostce usługowej i produkcyjnej. W wyniku intensywnego rozwoju wielu przedsiębiorstw na przełomie lat 2011–2012 zapotrzebowanie na ten rodzaj pracy uległo znacznej eskalacji co ma odzworowanie w wysokim wzroście wskaźnika deficytu w tymże zawodzie.

Bardzo intensywny wzrost zapotrzebowania na siłę roboczą w latach 2011–2012 miał również miejsce w zawodzie asystenta nauczyciela przedszkola, bowiem niemal aż o 142% w 2012 roku. Czynnikiem sprawczym takiej sytuacji jest z pewnością rosnąca liczba nowo powstałych placówek przedszkolnych w wyniku wzrostu popytu na nie.

Dokonując analizy zawodów deficytowych w Polsce w latach 2011–2012, należy z pewnością zwrócić uwagę na zawody, w których nastąpił spadek deficytu w porównaniu z rokiem poprzednim. Wśród nich największy spadek odnotował zawód kierowcy ciągnika siodłowego, bowiem aż o 25% w porównaniu z rokiem 2011. W związku z tym można przypuszczać, że w perspektywie kilku kolejnych lat zawód ten przestanie być zaliczany do grupy specjalności deficytowych.

Biorąc pod uwagę wskaźnik deficytu siły roboczej w 2011 roku za zawody deficytowe w skali całego kraju uznano 472 zawody, z czego wśród 52 z nich zgłoszono do urzędów oferty pracy, lecz nie zarejestrowano bezrobotnych²². Natomiast w roku 2012 za zawody o przewadze napływu ofert pracy nad napływem bezrobotnych w skali kraju uznano 433 zawody, czyli o 39 mniej niż w roku poprzednim²³.

²² *Zawody deficytowe i nadwyżkowe*, 2012.

²³ *Zawody deficytowe i nadwyżkowe*, 2013.

Podsumowanie

Rynek pracy stanowi elementarną formę funkcjonowania współczesnego systemu ekonomicznego. To mechanizm gospodarczy, w którym dochodzi do konformacji popytu na pracę z podażą pracy, w wyniku której kształtuje się stan równowagi przy określonym poziomie płacy realnej. Niemniej jednak rynek ten ulega ciągłym przemianom. Część pracowników zasila grupę określaną jako bierną zawodowo, inni zmieniają swoje zajęcia, a jeszcze inni tracą pracę, stając się tym samym bezrobotnymi. Do grupy osób bezrobotnych zaliczane są także osoby będące do tej pory bierne zawodowo, które bez większych rezultatów podjęły się poszukiwania pracy.

Z przeprowadzonej analizy wynika, że pomimo stosunkowo wysokiego poziomu bezrobocia w latach 2011–2012 w Polsce istnieje obszerna grupa zawodów, na które zapotrzebowanie jest wyższe niż liczba osób poszukujących pracy. Przyczyną takiego stanu rzeczy jest zróżnicowanie kwalifikacji wśród siły roboczej uniemożliwiający swobodny przepływ pomiędzy sektorami. Wskazuje to na konieczność intensyfikacji mobilności międzysektorowej pracy i tym samym zwiększenie efektywności edukacji zawodowej oraz stwarzanie możliwości szybkiego przekwalifikowywania pracowników. Dzięki temu możliwe będzie zaspokajanie potrzeb rynku pracy związanych z zatrudnieniem w zawodach deficytowych. Ponadto, ważne jest również ułatwienie dostępu do informacji i identyfikacji zawodów deficytowych potencjalnym uczniom i pracownikom.

Powyższa analiza stanowi pomoc w zakresie zwiększenia efektywności organizowanych szkoleń dla bezrobotnych oraz może pomóc w usprawnieniu prowadzenia poradnictwa zawodowego i pośrednictwa pracy. Może ułatwić także planowanie i realizację programów rynku pracy aktywizujących osoby bezrobotne.

Literatura

- Informacja o sytuacji społeczno-gospodarczej kraju rok 2012*, Główny Urząd Statystyczny, Warszawa 2013.
- Janukowicz P., *Bezrobocie rejestrowane a bezrobocie według BAEL*, „Polityka Społeczna” 2010, nr 1.
- Monitoring zawodów deficytowych i nadwyżkowych w PUP Bydgoszcz w 2011 roku*, Raport Powiatowego Urzędu Pracy w Bydgoszczy, Bydgoszcz 2012.
- Narodowy Spis Powszechny Ludności i Mieszkań 2011. Raport z wyników*, GUS, Warszawa 2012.

- Ostoj I., *Wpływ wykształcenia na kształtowanie się bezrobocia*, „Nierówności Społeczne a Wzrost Gospodarczy. Kapitał Ludzki i Intelktualny” 2006, nr 6, cz. 1.
- Rynek pracy w Polsce 2012 rok*, Raport Ministerstwa Pracy i Polityki Społecznej, Warszawa 2013.
- Sprawozdanie MPiPS-01 o rynku pracy z załącznikami.
- Sytuacja kobiet i mężczyzn na rynku pracy w 2012 roku*, Raport Ministerstwa Pracy i Polityki Społecznej, Warszawa 2012.
- Ustawa z 10 października 2002 roku o minimalnym wynagrodzeniu za pracę (DzU z 2011 roku, nr 192, poz. 1141).
- Wojnar J., *Regionalne zróżnicowanie bezrobocia w Polsce w latach 1998–2011*, „Nierówności Społeczne a Wzrost Gospodarczy. Modernizacja dla Spójności Społeczno-Ekonomicznej w Czasach Kryzysu” 2012, nr 24.
- www.bezrobocie.org.pl/wiadomosc/628153.html (26.11.2013).
- www.biznes.onet.pl/najbardziej-poszukiwany-zawod-robotnik-gospodarczy,18490,5586795,5451429,462,news-detaj (27.11.2013).
- www.infor.pl/prawo/zarobki/wysokosc-zarobkow/289063,Minimalne-wynagrodzenie-w-2012-roku.html (24.11.2013).
- www.senat.gov.pl/gfx/senat/pl/senatopracowania/28/plik/ot-610_internet.pdf (27.11.2013).
- www.stat.gov.pl/cps/rde/xbcr/gus/OZ_inform_o_syt_spol-gosp_kraju_01m_2013.pdf (24.11.2013).
- Zalecenia metodyczne do prowadzenia monitoringu zawodów deficytowych i nadwyżkowych*, Raport Ministerstwa Pracy i Polityki Społecznej, Warszawa 2003.
- Zawody deficytowe i nadwyżkowe w 2012 roku*, Raport Ministerstwa Pracy i Polityki Społecznej, Warszawa 2013.

ANALYSIS DEFICIT PROFESSION IN RELATION TO THE NUMBER OF UNEMPLOYED IN THE YEARS 2011–2012

Abstract

The article presents the phenomenon of unemployment in Poland in the years 2011–2012 and its influence on the structure of professions characterize by an insufficient supply of labor in the labor market. The aim of the study is to investigate deficit professions in the background of unemployment and to determine courses of action to helping the unemployed person entering the labor market, and employers to recruit the desired employees. In the first part of the article describes the Polish labor market in 2011–2012. The second part of the

study to include the characteristics of unemployment in recent years, and the last chapter is devoted to the analysis deficit professions.

Keywords: unemployment, labor market, deficit profession

JEL codes: J64, E24

Translated by Agnieszka Łopatka

