

Lidia Kłos*

Uniwersytet Szczeciński

FINANSOWY WYMIAR POLITYKI ROZWOJU OBSZARÓW WIEJSKICH PO AKCESJI DO UNII EUROPEJSKIEJ

Streszczenie

Integracja z UE zmieniła kształt krajowej polityki wobec obszarów wiejskich, wprowadzając fundamentalne zmiany otoczenia instytucjonalnego oraz wymuszając dostosowania regulacji prawnych i finansowych. Konieczność modernizacji i restrukturyzacji polskiego rolnictwa i wsi, jaką przyniosła ze sobą integracja europejska, znalazła odbicie w procesach programowania polityki wobec obszarów wiejskich, w zakresie dopuszczalnej pomocy publicznej w sektorze rolnym, w stosowanych instrumentach finansowych oraz organizacji systemu instytucji wspierających rozwój wsi i rolnictwa.

Dzięki objęciu polskiego rolnictwa Wspólną Polityką Rolną (WPR) oraz wprowadzeniu nowego zestawu instrumentów polityki rozwoju rolnictwa i obszarów wiejskich, uzyskano dostęp do nowych źródeł finansowania zasilanych z budżetu wspólnotowego. Po raz pierwszy w historii do polskiego rolnictwa i na wieś popłynął strumień tak dużych funduszy na restrukturyzację, modernizację i rozwój obszarów wiejskich.

Artykuł przedstawia wymiar środków finansowych, jakie zostały przekazane w ramach programów WPR w latach 2004–2012. W tym celu wykorzystano dane statystyczne udostępnione w rocznikach i raportach statystycznych wsi oraz materiały z Agencji Restrukturyzacji i Modernizacji Rolnictwa (ARiMR), Agencji Rynku Rolnego (ARR), budżetu państwa oraz unijnych funduszy strukturalnych.

Słowa kluczowe: Wspólna Polityka Rolna, rolnictwo, akcesja, system finansowania

* Adres e-mail: lidia.klos@wneiz.pl.

Wprowadzenie

Współczesna polityka rolna i polityka rozwoju obszarów wiejskich jest wynikiem zmian zachodzących w sytuacji gospodarczej Europy i świata. Przejawia się ona w dążeniu do większej liberalizacji oraz eliminowaniu negatywnych efektów zewnętrznych generowanych przez intensywne rolnictwo. Oznacza to zmianę kierunku podejścia do problemów rolnictwa i obszarów wiejskich z sektorowego na bardziej kompleksowy. UE wdraża cele rozwoju polityki rolnej na poziomie kraju poprzez realizację WPR. Polityka rolna UE jest działaniem mającym na celu przy pomocy zespołu instrumentów prawnych i finansowych usunięcie dysproporcji w poziomie życia między wiejskimi a miejskimi regionami, wydzwignięcie z zacofania regionów najbiedniejszych oraz zapewnienie zrównoważonego wzrostu wszystkich jej obszarów z zachowaniem wewnętrznej spójności ekonomicznej i społecznej.

Do realizacji celów Unia wykorzystuje m.in. fundusze strukturalne oraz Fundusz Spójności, których zadaniem jest wspieranie restrukturyzacji i modernizacji rolnictwa państw UE. W ramach funduszy unijnych istnieje wiele możliwości bezpośredniego finansowania działań o charakterze rolniczym, które sprzyjają wdrażaniu zasad WPR.

Członkostwo Polski w UE oraz objęcie jej WPR umożliwiło również polskim rolnikom dostęp do funduszy strukturalnych. Obecnie rolnicy polscy mogą korzystać z następujących form pomocy¹:

- dopłat bezpośrednich do gruntów rolnych (w całości finansowanych z UE) i płatności uzupełniających (finansowanych częściowo ze środków krajowych, a częściowo ze środków UE w ramach Programu Rozwoju Obszarów Wiejskich (PROW) – są to instrumenty I Filaru WPR,
- różnorodnych programów w ramach PROW finansowanych ze środków Sekcji Gwarancji Europejskiego Funduszu Orientacji i Gwarancji w Rolnictwie (EAGGF) – są to instrumenty II Filaru WPR,
- dotychczasowych form pomocy państwa zgodnych z zasadami WPR,
- programów rozwoju regionalnego finansowanych ze środków Europejskiego Funduszu Rozwoju Regionalnego (ERDF),

¹ *Kierunki rozwoju obszarów wiejskich – założenia do „Strategii zrównoważonego rozwoju wsi i rolnictwa”*, MRiRW, Warszawa 2010, s. 53–56.

- programów, których celem jest rozwój zasobów ludzkich, finansowanych z Europejskiego Funduszu Socjalnego (ESF),
- działań interwencyjnych.

Celem artykułu jest przedstawienie wymiaru finansowej pomocy, jaką Polska uzyskała po akcesji do UE w ramach WPR.

1. Kierunki rozwoju polityki rolnej i obszarów wiejskich po akcesji do UE

Kierunki rozwoju polityki rolnej i obszarów wiejskich uległy w Polsce zmianie po przystąpieniu do UE. Obecnie wyznacza je WPR przyjęta na lata 2007–2013, która jest wyrazem rosnącego przekonania o tym, że funkcja społeczna i ekonomiczna obszarów wiejskich nie sprowadza się już tylko do produkcji surowców rolnych (w przypadku rolnictwa) i zapewnienia miejsca dla tej produkcji (obszary wiejskie), ale w coraz większym stopniu polega na dostarczeniu innych dóbr i funkcji istotnych z punktu widzenia społeczeństwa i zapewnienia możliwości zrównoważonego rozwoju społeczno-gospodarczego z uwzględnieniem zasobów przyrodniczych, krajobrazowych, kulturowych oraz kapitału ludzkiego i społecznego. Przyjęty w Polsce Program Rozwoju Obszarów Wiejskich (PROW) na lata 2007–2013 jest realizowany w ramach czterech osi priorytetowych ukierunkowanych na następujące działania:

- a) Oś I – Poprawa konkurencyjności sektora rolnego i leśnego.
- b) Oś II – Poprawa środowiska naturalnego i obszarów wiejskich.
- c) Oś III – Jakość życia na obszarach wiejskich i zróżnicowanie gospodarki wiejskiej.
- d) Oś IV – *Leader*.

Akcesja Polski do UE spowodowała przede wszystkim zmiany w mechanizmach finansowania polityki rolnej. Uzyskanie środków w ramach unijnych źródeł finansowania musiały poprzedzić znaczące przygotowania w sferze instytucjonalnej, prawnej, organizacyjnej i finansowej. Dotychczasowy zakres interwencyjny prowadzony w Polsce przez ARR i ARiMR uległ zmianie zarówno w wymiarze powierzonych zadań, jak i funkcji. Przede wszystkim obydwie agencje zostały przekształcone w agencje płatnicze.

ARR stała się odpowiedzialna za wypełnienie trzech podstawowych funkcji²:

- wdrażającej – w której odpowiada za prawidłową implementację prawodawstwa wspólnotowego dotyczącego administrowania mechanizmami WPR w zakresie interwencji na rynkach rolnych,
- płatniczej – w której jest zobowiązana do realizowania płatności, prowadzenia rachunków bankowych oraz nadzoru i kontroli wydatkowanych środków finansowych zgodnie z wymogami EAGGF,
- informacyjnej – jest instytucją przekazującą informację między KE a uczestnikami mechanizmów WPR.

Agencja ma za zadanie stale monitorować zmiany w prawodawstwie wspólnotowym, zgłaszać propozycje zmian legislacyjnych oraz na bieżąco informować o działaniach i decyzjach podjętych na szczeblu Wspólnoty.

Drugą instytucją płatniczą jest ARiMR. Zakres jej zadań po akcesji jest znacznie szerszy zarówno pod względem form wsparcia, jak i wymogów proceduralnych oraz instytucjonalnych. Agencja pełni równolegle cztery funkcje, a mianowicie³:

- agencji płatniczej – do realizacji dopłat bezpośrednich oraz środków tworzących WPR, a także instrumentów Wspólnej Polityki Rybackiej,
- instytucji wdrażającej dla Sektorowych Programów Operacyjnych (SPO),
- instytucji wdrażającej instrumenty pomocy krajowej w pierwszym okresie po akcesji,
- agencji wdrażającej program SAPARD.

Ważnym etapem tych przygotowań było odpowiednie zaprojektowanie pomocy na podstawie przyjętej strategii rozwoju obszarów wiejskich umożliwiającej korzystanie z pomocy unijnej. Cele takiej polityki musiały odpowiadać potrzebom polskiej gospodarki wiejskiej, rolników i mieszkańców wsi, a jednocześnie być zbieżne z założeniami strategicznymi Wspólnoty Europejskiej.

² R. Pazura, S. Kopeć, *Misja i zadania Agencji Rynku rolnego*, w: *Dostosowanie polskiego rynku rolnego do wymogów Unii Europejskiej*, red. A. Kowalski, IERiGŻ, Warszawa 2003, s. 76.

³ A. Czyżewski, *Makroekonomiczne uwarunkowania rozwoju sektora rolnego*, w: *Uniwersalia polityki rolnej w gospodarce rynkowej, ujęcie makro- i mikroekonomiczne*, red. A. Czyżewski, Wyd. AE, Poznań 2007, s. 48.

2. Finansowy wymiar polityki rolnej i rozwoju wsi w Polsce

Wziąwszy pod uwagę funkcje pełnione przez współczesne rolnictwo, oczywiste jest, że aby mogło ono im sprostać, powinno się dynamicznie rozwijać. Dlatego, aby możliwe były jakiegokolwiek zmiany mające na celu stabilizację rynku rolnego, jego ochronę oraz dostosowanie do systemu regulacji unijnych, a także restrukturyzację sektora rolnego, niezbędne są na to odpowiednie środki budżetowe.

Wymiernym efektem wejścia Polski do UE stał się ciągły wzrost wydatków z budżetu krajowego na sektor rolny. Rosły one zarówno w ujęciu nominalnym, jak i realnym: w 2004 r. wyniosły 5,7 mld zł, aby w 2010 r. osiągnąć poziom 25 mld zł (bez wydatków na KRUS). Zmianie ulegał również udział wydatków rolnych w wydatkach budżetowych państwa ogółem (tabela 1). W 2004 r. wyniósł on prawie 2,9% i systematycznie wzrastał do 2008 r., gdy osiągnął poziom 8,6%, a następnie się zmniejszył do poziomu 4,3% w 2010 r. Należy pamiętać, że udział wydatków na rolnictwo, rozwój wsi i rynki rolne w okresie przed przystąpieniem Polski do UE, tj. w latach 1996–2003, wynosił średnio 2,3% wydatków budżetowych ogółem. Zatem w kolejnym okresie programowania nastąpił ich ponadtrzykrotny wzrost⁴.

Znaczny wzrost wydatków budżetowych na rolnictwo i wieś był konsekwencją objęcia Polski instrumentami WPR i polityki strukturalnej UE, ale także realizacją jednej z podstawowych zasad korzystania z programów „pomocowych” UE, tj. zasady współfinansowania programów operacyjnych oraz wyników negocjacji akcesyjnych w zakresie możliwości współfinansowania dopłat bezpośrednich z budżetu krajowego (tzw. Uzupełniające Dopłaty Obszarowe – UDO)⁵.

⁴ A. Czyżewski, A. Poczta-Wajda, A. Sapa, *Przepływy finansowe między Polską a Unią Europejską w ramach Wspólnej Polityki Rolnej na tle wyników ekonomicznych rolnictwa*, ekspercja dla Rady ds. Rolnictwa i Wsi przy prezydencie RP.

⁵ System wsparcia bezpośredniego (dopłaty obszarowe) to instrument finansowany z I Filara WPR, gdzie 100% wydatków pokrywa budżet UE. W wyniku negocjacji z KE Polska uzyskała prawo współfinansowania w określonym wymiarze dopłat bezpośrednich w poszczególnych latach, dochodząc do poziomu 100% finansowania dopłat bezpośrednich z budżetu UE dopiero w 2013 r.

Tabela 1. Wydatki budżetowe na sektor rolny według wybranych działów budżetu w latach 2004–2010 (w mln zł, %)

	2004	2005	2006	2007	2008	2009	2010
Wydatki z budżetu rolnego (bez KRUS)*	5721,8	7999,5	8379,1	17136,8	26383,64	18426,01	25042,3
Udział wydatków z budżetu rolnego** w wydatkach budżetowych państwa ogółem	2,89	3,29	3,74	6,67	8,58	6,18	7,4

* Wydatki z budżetu rolnego (na rolnictwo, rozwój wsi i rynku rolnego) obejmują część budżetu państwa bezpośrednio związaną z sektorem rolnym: część 32 – Rolnictwo, część 33 – Rozwój wsi, część 35 – Rynki rolne, część 85 – Budżety województw, część 83 – Rezerwy celowe (które obejmują środki przeznaczone na cele krajowe oraz środki na współfinansowanie i finansowanie programów z udziałem bezzwrotnych funduszy z UE, a także dopłat obszarowych i innych płatności w ramach Wspólnej Polityki Rolnej i Rybackiej).

** Wydatki w ujęciu funkcji budżetu zadaniowego (Funkcja 21. Prowadzenie polityki rolnej i rybackiej).

Źródło: *Polska wieś 2012. Raport o stanie wsi*, red. J. Wilkin, I. Nurzyńska, Scholar, Warszawa 2012, s. 183.

Głównym źródłem finansowania wzrostu wydatków budżetowych na sektor rolny po akcesji stał się jednak budżet UE. W 2010 r. w budżecie europejskim 58% wydatków budżetowych było poniesionych na sektor rolny. Od początku członkostwa w Unii w ramach różnych instrumentów wsparcia (interwencja rynkowa, systemy wsparcia bezpośredniego, programy rozwoju obszarów wiejskich, a także polityka rybacka) Polska otrzymała z budżetu unijnego ponad 19,3 mld euro (tabela 2).

Największy udział w tych transferach mają płatności z tytułu dopłat bezpośrednich (ponad 45%) oraz realizacji programów rozwoju obszarów wiejskich (44%). Analiza transferów z budżetu unijnego pokazuje, że już w 2004 r. sektor rolny otrzymał pierwsze środki z UE na wsparcie m.in. rozwoju obszarów wiejskich.

Od początku akcesji, oprócz WPR, Polska korzysta także z pomocy Europejskiej Polityki Spójności (EPS). Jej realizacja ma silny wymiar terytorialny, a „niewiejskie” programy służą podnoszeniu jakości życia na terenach wiejskich (budowa dróg, transport publiczny, oczyszczalnie ścieków, ośrodki zdrowia, budowa placówek oświatowych, instytucji kultury, rozwój kapitału

Tabela 2. Przepływy finansowe w ramach WPR w latach 2004–2011* w tys. euro

Transfery	2004	2005	2006	2007	2008	2009	2010	2011	2004–2011
Interwencje rynkowe WPR	10 786	166 668	1 811 896	56 719	134 629	409 081	66 375	136 629	1 162 783
PROW	286 640	662 100	1 149 555	1 550 886	846 530	1 043 826	1 571 940	1 384 990	8 496 467
Dopłaty bezpośrednie	0	702 674	811 580	545 386	1 037 600	1 446 165	1 827 720	2 392 491	8 763 615
Pozostałe transfery	0	10 638	11 100	400 347	12 400	14 860	12 586	2 907	464 838
SAPARD	118 293	339 076	12	0	34 716	0	0	0	492 097
Ogółem transfery	415 719	1 881 156	2 154 143	2 553 338	2 065 875	2 913 931	3 478 621	3 917 016	19 379 799

* Dane za okres do końca listopada 2011 r.

 Źródło: *Polska wieś 2012...*, s. 184.

ludzkiego). W latach 2004–2006, dzięki polityce spójności, do Polski trafiło ponad 12 mld euro z budżetu UE, a w kolejnym okresie programowania alokacje wzrosły kilkakrotnie. Powoli również dobiega końca wykorzystywanie środków UE przyznanych Polsce na okres 2007–2013. Na modernizację rolnictwa, wsi i rybołówstwa Unia przeznaczyła dla naszego kraju 28,9 mld euro (poza polityką spójności), na działania strukturalne EPS przeznaczono 67,3 mld euro. Łącznie unijne i krajowe środki przekroczyły kwotę 114 mld euro (tabela 3).

Tabela 3. Alokacja (fundusze unijne i krajowe) w latach 2007–2013

Alokacja dla Polski (zobowiązania)	mld euro
Fundusze (100%) w ramach Narodowych Strategicznych Ram Odniesienia, w tym:	67,3 w tym:
– EFRR (51%)	34,1
– EFS (14,5%)	9,7
– Fundusz Spójności (32%)	21,5
– Rezerwa (2,5%)	2,0
Europejski Fundusz Rolny na rzecz Rozwoju Obszarów Wiejskich	13,2
Europejski Fundusz Rolniczy Gwarancji	15,0
Europejski Fundusz Rybacki	0,7
Budżet Wspólnoty	96,2
Współfinansowanie z Polski (bez uzupełnienia do EFRG), w tym:	18,3
– ze środków publicznych	11,9
– ze środków prywatnych	6,4
Łącznie środki unijne i krajowe	114,5

Źródło: I. Nurzyńska, *Fundusze Unii Europejskiej a system finansowania inwestycji ze środków publicznych w Polsce*, IRWiR–PAN, Warszawa 2011, s. 78.

Institucją odpowiedzialną za wdrażanie większości instrumentów unijnej polityki i realizację płatności w ramach polityki rolnej i rozwoju obszarów wiejskich jest ARiMR. Od początku działalności (od 1994 r.) wypłaciła ona ponad 135 mld zł (łącznie z pomocą krajową), w tym z programów współfinansowanych z UE ponad 117,76 mld zł. Jeśli pominiemy pomoc przedakcesyjną SAPARD (ponad 4,5 mld zł) i pomoc krajową, w latach 2004–2011 średniorocznie na polską wieś trafiło za pośrednictwem ARiMR ponad 16,1 mld zł. Skumulowane efekty finansowe wdrażania polityki wobec obszarów wiejskich przez ARiMR przedstawiono w tabeli 4.

Tabela 4. Skumulowane efekty finansowe wdrażania polityki wobec obszarów wiejskich przez ARiMR – wypłacone środki (w tys. zł) według stanu na 30 listopada 2011 r.

Forma pomocy	Narastająco od uruchomienia	2008	2009	2010	2011
Systemy Wsparcia Bezpośredniego JPO, UPO (cukrowe, energetyczne, oddzielna i przejściowa płatność z tytułu owoców i warzyw, wsparcie specjalne)	62 826 276,1	10 330 927,6	10 462 419,4	10 234 831,1	8 360 615,9
PROW 2007–2013	28 486 604,7	4 705 354,2	6 540 272,9	8 425 251,5	8 685 237,4
Wspólna Organizacja Rynku Owoców i Warzyw	2 172 389,4	4 705 354,2	6 540 272,9	8 425 251,5	8 685 237,4
PO Zrównoważony Rozwój sektora rybołówstwa 2007–2013	1 325 714,6	55 256,1	142 670,2	411 648,3	716 139,9
Wspólna Polityka Rybacka	144,0	427,5	286,4	199,0	144,5
PROW 2004–2006	10 877 815,4	291 790,1	0,0	0,0	0,0
SPO Restrukturyzacja 2004–2006	6 564 623,0	1 573 478,6	201 685,4	0,0	0,0
SPO Rybołówstwo 2004–2006	1 002 469,5	278 371,5	210 252,9	0,0	0,0
Program SAPARD**	4 512 551,2	0,0	0,0	0,0	0,0
Razem programy współfinansowane ze środków unijnych	117 769 883,9	17 326 813,7	17 876 007,7	19 742 032,2	18 728 627,3
Pomoc krajowa [†]	17 986 370,5	965 030,5	758 015,8	776 622,2	733 208,5
Razem z pomocą krajową	135 756 254,4	18 291 844,2	18 634 023,5	20 518 654,4	19 461 835,8

* Dane w zakresie dopłat do oprocentowania kredytów dotyczą okresu do 31 października 2011 r.

** Uwzględniono projekty SAPARD finansowane z budżetu PROW 2004–2006.

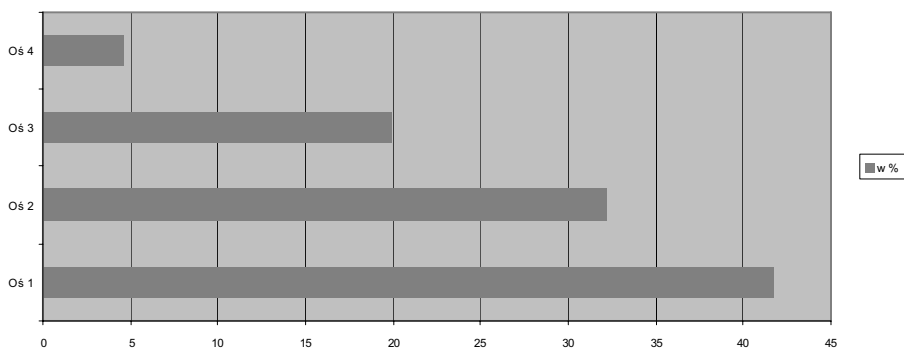
Źródło: *Polska wieś 2012...*, s. 187.

Analiza struktury płatności realizowanych przez ARiMR z tytułu polityki krajowej i unijnej (łącznie ze współfinansowaniem z budżetu krajowego) potwierdza, że największy udział w wydatkach miały płatności w ramach systemu wsparcia bezpośredniego (46%), a wydatki na działania służące rozwojowi obszarów wiejskich współfinansowanych z budżetu UE stanowiły blisko 21% ogółu wydatków. Niespełna 14% to wydatki na instrumenty polityki krajowej.

Również w obecnym budżecie PROW 2007–2013 (17,2 mld euro) przeznaczono prawie 42% środków na poprawę konkurencyjności sektora rolnego i leśnego (oś I), 32% na działania prośrodowiskowe w rolnictwie (oś II), które także stanowią czynnik wzrostu dochodów rolniczych. Niespełna 20% budżetu

przeznaczono na działania wspierające poprawę warunków życia na terenach wiejskich (oś III bez *Leadera*), w tym na tworzenie pozarolniczych źródeł dochodów (rysunek 1).

Rysunek 1. Podział środków budżetu PROW 2007–2013 na poszczególne osie



Źródło: Informacja syntetyczna z realizacji PROW 2007–2013, [http://www.minrol.gov.pl/pol/content/download/34239/191551/file/pdf\(17.02.2012\)](http://www.minrol.gov.pl/pol/content/download/34239/191551/file/pdf(17.02.2012)).

Objęcie Polski instrumentami WPR doprowadziło do podwojenia dochodów realnych rolników, co poprawiło ich sytuację ekonomiczną oraz zwiększyło możliwość finansowania nakładów bieżących, jak i realizacji inwestycji modernizacyjnych.

Podsumowanie

Wstąpienie Polski do UE spowodowało gruntowną zmianę uwarunkowań instytucjonalnych, w jakich funkcjonuje nasze rolnictwo i realizowana jest polityka rolna. Akcesja Polski do UE spowodowała również zmiany w mechanizmach finansowania polityki rolnej, a przede wszystkim umożliwiła dostęp do korzystania z funduszy unijnych, które stanowią ważny element wspomagający wzrost szczególnie na obszarach wiejskich, pomagają uruchomić potencjał gospodarczy, są impulsem do ich wielofunkcyjnego rozwoju.

Podwojenie dochodów realnych rolników w okresie poakcesyjnym na skutek wdrożenia mechanizmów WPR poprawiło ich sytuację ekonomiczną za-

równy w zakresie możliwości ponoszenia nakładów bieżących, jak i przeprowadzenia procesów modernizacyjnych, które będą decydowały o przyszłej sytuacji strukturalnej i produkcyjno-ekonomicznej polskiego sektora rolnego.

Korzystając z funduszy, należy jednak pamiętać o konieczności tworzenia własnej krajowej polityki rolnej, przy realizacji której środki z Unii stanowią ważny, ale nie jedyny instrument osiągnięcia celów rozwoju. Obszar ten wymaga bowiem nadal restrukturyzacji i wprowadzenia stałych i czytelnych zasad regulacji rynku poprzez stosowanie odpowiedniej interwencji w rolnictwie i odpowiadającej temu polityki budżetowej.

Literatura

- Czyżewski A., *Makroekonomiczne uwarunkowania rozwoju sektora rolnego*, w: *Uniwersalia polityki rolnej w gospodarce rynkowej, ujęcie makro- i mikroekonomiczne*, red. A. Czyżewski, Wyd. AE, Poznań 2007.
- Czyżewski A., Poczta-Wajda A., Sapa A., *Przepływy finansowe pomiędzy Polską a Unią Europejską w ramach Wspólnej Polityki Rolnej na tle wyników ekonomicznych rolnictwa*, ekspertyza dla Rady ds. Rolnictwa i Wsi przy prezydencie RP.
- Informacja syntetyczna z realizacji PROW 2007–2013.
<http://www.minrol.gov.pl/pol/content/download/34239/191551/file/pdf>.
- Kierunki rozwoju obszarów wiejskich – założenia do „Strategii zrównoważonego rozwoju wsi i rolnictwa”*, MRiRW, Warszawa 2010.
- Nurzyńska I., *Fundusze Unii Europejskiej a system finansowania inwestycji ze środków publicznych w Polsce*, IRWiR–PAN, Warszawa 2011.
- Pazura R., Kopeć S., *Misja i zadania Agencji Rynku rolnego*, w: *Dostosowanie polskiego rynku rolnego do wymogów Unii Europejskiej*, red. A. Kowalski, IERiGŻ, Warszawa 2003.
- Polska wieś 2012. Raport o stanie wsi*, red. J. Wilkin, I. Nurzyńska, Scholar, Warszawa 2012.

THE FINANCIAL DIMENSION OF RURAL DEVELOPMENT POLICY AFTER OUR ACCESSION TO THE EUROPEAN UNION

Summary

Integration with the European Union changed the shape of national policy on rural areas, introducing fundamental changes in the institutional environment, and forcing the adaptation of legal and financial regulations.

Necessity for modernization and restructuring of Polish agriculture and the countryside, which brought with it the European integration process is reflected in the programming of rural development policies, to the extent permissible aid in the agricultural sector, the financial instruments used and the organization of institutions that support rural development and agriculture.

By the embrace the Polish agriculture by the Common Agricultural Policy (CAP) and introducing a new set of policy instruments for agriculture and rural Poland gained access to new sources of funding supplied by the Community budget. For the first time in the history of the Polish agriculture and the countryside flowed a stream of such large funds for restructuring, modernization and rural development.

This article presents the dimension of the funds have been transferred under the CAP program in the years 2004–2012. In this regard, the statistical data available in yearbooks and statistical reports of villages and the materials from the Agency for Restructuring and Modernization of Agriculture (ARMA), the Agricultural Market Agency (ARR), the state budget and EU structural funds.

Keywords: Common Agricultural Policy, agriculture, the accession, the funding scheme

JEL Code: Q14

Translated by Lidia Kłos