

**Ewa Wiktorja Babuška**

## **AUDYT WEWNĘTRZNY W SZACOWANIU RYZYKA PRZEDSIĘBIORSTWA**

### **Wprowadzenie**

Audyt wewnętrzny ma określony standardami swej praktyki, udział w dokonywaniu oceny i usprawnianiu procesów zarządzania ryzykiem, kontroli i ładu organizacyjnego<sup>1</sup>. W realizacji tych zadań posługuje się celowo dobranym instrumentarium, obejmującym analizę konceptualną, metody analityczne, w tym statystyczne oraz narzędzia informatyczne. Audyt tradycyjny koncentrował się na ocenie kontroli wewnętrznej, nowoczesny zaś jest zorientowany na analizę ryzyka, tzn., że jego działalność jest inspirowana i sterowana przez sposób w jaki zarząd postrzega ryzyko i nim zarządza. Ukierunkowanie działalności audytu na ryzyko jest stosowaną obecnie formą jego wykorzystywania, adekwatną do zmieniających się warunków i wyzwań, z jakimi muszą się zmagać przedsiębiorstwa w warunkach zaostrej konkurencji.

Audyt wewnętrzny z jednej strony wspomaga ochronę i utrzymanie wypracowanej wartości firm, z drugiej, szacując wpływ materializacji zagrożeń (niewyko-

---

<sup>1</sup> *Międzynarodowe Standardy Profesjonalnej Praktyki Audytu Wewnętrznego*. The Institute of Internal Auditors, Altamonte Springs, Florida USA 2001, s. 3. Audyt wewnętrzny dostarcza profesjonalnych, niezależnych ocen o występujących i potencjalnych *ryzykach* działania i o skuteczności struktur, procesów i mechanizmów *kontroli wewnętrznej*, które łącznie tworzą spójny zestaw narzędzi zarządzania – *nadzoru* nad współczesnymi organizacjami. Te trzy zadania przesądają o niezbędności istnienia w nich audytu wewnętrznego.

rzystanych szans) na prowadzoną działalność, ułatwia zdyskontowanie korzyści stojących przed nimi. Audytorzy wewnętrzni oceniając ryzyko mają wgląd w operacje, co stwarza im możliwość dostrzegania i zgłaszania ulepszeń, będących ich wkładem w rozwój jednostki.

Celem artykułu jest przedstawienie roli audytu wewnętrznego w analizie ryzyka działalności przedsiębiorstwa, głównie w oszacowaniu ryzyka kontroli wewnętrznej. W tym wypadku proces audytu rozpoczyna się nie od identyfikacji wymaganych kontroli i sprawdzania stanu ich wdrażania ale od zrozumienia różnych rodzajów ryzyka, którymi winny się następnie zająć systemy kontroli wewnętrznej.

## 1. Rola audytu wewnętrznego w analizie ryzyka przedsiębiorstwa

Audyt wewnętrzny zorientowany na ryzyko skupia się na obszarach, w których występują ryzyka mające istotne znaczenie dla jednostek i tam gdzie efekty jego działań przynoszą największe korzyści. Analiza ryzyka winna poprzedzać opracowanie planu rocznego i realizację zadań audytu oceniając podatność systemów na czynniki ryzyka<sup>2</sup>. Analiza ryzyka służy rozpatrywaniu skutków podejść alternatywnych dla celów decyzyjnych i obejmuje oszacowanie ryzyka oraz zarządzanie ryzykiem<sup>3</sup>. Oszacowanie to identyfikacja, pomiar i hierarchizacja ryzyk, a zarządzanie ryzykiem to działania ustosunkowujące się do nich. Audytorzy wewnętrzni muszą dokonać trafnego wyboru i profesjonalnego stosowania narzędzi (metod, technik) dla prawidłowego oszacowania ryzyk w różnych obszarach.

Chodzi tu o ilościowe i jakościowe oszacowanie zagrożeń i szans pojawiających się w toku prowadzonej działalności. Identyfikacja ryzyk wiąże się z ich rozpoznaniem, klasyfikacją i charakterystyką, pomiar dotyczy potencjalnych skutków ich zmaterializowania się, hierarchizacja polega na określeniu wagi i powiązań między poszczególnymi ryzykami. Zarządzanie ryzykiem jest procesem określającym podjęcie ryzyka, jego skali i działań dla redukcji zagrożeń. Działania to: dywersyfikacja lub unikanie ryzyka, uczestnictwo w ryzyku i ustanawianie mechanizmów kontroli wewnętrznej dla rozpoznanych ryzyk. Wymagania dotyczące zarządzania

---

<sup>2</sup> K. Czerwiński, *Analiza ryzyka w audycie wewnętrznym*, Wydawnictwo LINK, Szczecin 2003 oraz *Audyt wewnętrzny*, Wydanie I, InfoAudit, Warszawa 2004, s. 60.

<sup>3</sup> D. McNamee, *Oszacowanie ryzyka w audycie wewnętrznym i zarządzaniu*, Fundacja Rozwoju Rachunkowości w Polsce, Warszawa 2004, s. 19.

ryzykiem jakie ma spełniać audyt wewnętrzny określają Standardy IIA<sup>4</sup>. Natomiast role i obowiązki audytorów wewnętrznych w tym zakresie opisuje model COSO-ERM<sup>5</sup>.

Model COSO-ERM jest aktualnie wiodącym modelem służącym pomocą kierownictwu w zarządzaniu ryzykiem gospodarczym. Ocena ryzyka umożliwia rozpoznanie w jakim stopniu możliwe zdarzenia mogą wpłynąć na osiągnięcie celów jednostki. Zdarzenia ocenia się w kontekście prawdopodobieństwa i efektu ich wystąpienia stosując kombinację metod jakościowych i ilościowych. Dodatkowo i ujemne konsekwencje zdarzeń analizuje się w aspekcie indywidualnym lub dla całego przedsiębiorstwa w 4 kategoriach celów: strategicznych, operacyjnych, sprawozdawczości i zgodności z prawem. Ocenia się ryzyko wewnętrzne i nieodłączne. Ryzyko wewnętrzne występuje przy braku reakcji kierownictwa na prawdopodobieństwo wystąpienia ryzyka lub jego efekty, nieodłączne zaś – mimo tej reakcji.

---

<sup>4</sup> *Międzynarodowe Standardy Profesjonalnej Praktyki Audytu Wewnętrznego...*, s. 30–31. Standard 2120 Zarządzanie Ryzykiem wskazuje, że... „audyt wewnętrzny w swoich działaniach musi oceniać skuteczność oraz przyczyniać się do usprawniania procesów zarządzania ryzykiem”, zaś w interpretacji wyjaśnia się, że ocena skuteczności procesów zarządzania ryzykiem... „wynika z oceny audytora wewnętrznego, czy: cele organizacji są zgodne i wspierają misję organizacji, istotne ryzyka zostały zidentyfikowane i ocenione, wybrano odpowiednie reakcje na ryzyko, wiążące ryzyka z apetytem organizacji na ryzyko, istotne informacje o ryzyku są identyfikowane i we właściwym czasie komunikowane wewnątrz organizacji, umożliwiając pracownikom, kierownictwu i radzie wykonywanie ich obowiązków”. W rozwinięciu standardu (2120.A1) zawarto nakaz... „audyt wewnętrzny w swoich działaniach musi oceniać zagrożenia ryzykiem związanym z *governance*, działalnością operacyjną i systemami informatycznymi w organizacji, biorąc pod uwagę: wiarygodność i rzetelność informacji finansowych i operacyjnych, skuteczność i efektywność działań operacyjnych, ochronę aktywów oraz zgodność z prawem, przepisami i umowami”. Ponadto... „działalność audytu wewnętrznego musi oceniać zagrożenie wystąpienia oszustwa i sposób zarządzania ryzykiem oszustwa w organizacji” (2120.A2). Zaś w standardach doradczych ustalono, iż... „podczas zadań doradczych audytorzy wewnętrzni muszą podejść do ryzyka zgodnie z celami zadania i zwracać uwagę na możliwość istnienia innych znaczących ryzyk (2120.C1) i „audytorzy wewnętrzni muszą wykorzystać wiedzę o ryzyku uzyskaną podczas wykonywania zadań doradczych do swojej oceny procesów zarządzania ryzykiem w organizacji” (2120.C2), a także „przy wspieraniu kierownictwa w procesie tworzenia lub poprawy procesów zarządzania ryzykiem, audytorzy wewnętrzni muszą powstrzymać się od przejmowania jakichkolwiek obowiązków zarządczych i faktycznego zarządzania ryzykami” (2120.C3).

<sup>5</sup> *Enterprise Risk Management – Integrated Framework, Executive summary*, Committee of Sponsoring Organizations of the Treadway Commission – COSO, September 2004. Wydanie polskie: *Zarządzanie ryzykiem korporacyjnym – zintegrowana struktura ramowa, Streszczenia dla kierownictwa* – COSO, wrzesień 2004, Copyright for the polish edition by PIKW and PIB, WEMA Wydawnictwo Poligrafia Sp. z o.o., czerwiec 2007.

Najpierw ocenia się ryzyko wewnętrzne, a po ustaleniu reakcji na ryzyko, analizuje ryzyko nieodłączne<sup>6</sup>.

W modelu COSO-ERM podkreśla się kluczową rolę audytorów wewnętrznych w ocenie efektywności zarządzania ryzykiem i zalecaniu ulepszeń w tej dziedzinie<sup>7</sup>. Śledzą oni na bieżąco i wykonują odrębne kontrole procesów zarządzania ryzykiem pod kątem ich zaprojektowania i funkcjonowania, efektywności i skuteczności reagowania na ryzyko oraz kompletności i dokładności sprawozdań w kwestii zarządzania ryzykiem. W zakresie doradztwa mogą przyczyniać się do jednolitego rozumienia zarządzania ryzykiem, zgłaszać nowe koncepcje, prowadzić warsztaty dotyczące ryzyka, udostępniać metody i techniki pomagające zarządom lepiej analizować ryzyko oraz planować czynności kontrolne<sup>8</sup>.

## 2. Szacowanie ryzyka kontroli w audycie kontroli wewnętrznej

W ocenie kontroli wewnętrznej można zauważyć dominującą rolę szacowania ryzyka kontroli, które poprzedza ocenę kontroli wewnętrznej i wysuwa się na plan pierwszy w pracy audytorów<sup>9</sup>. Rysunek 1 przedstawia odwrócenie ról w audytowaniu ryzyka i kontroli.

W audycie bazującym na ryzyku (*risk-based auditing* – RBA) audytorzy dokonują przeglądu wszystkich działań najpierw pod kątem ryzyka, a później planów zarządu dotyczących ich złagodzenia. Odejście od audytu bazującego na kontrolach (*controls-based auditing* – CBA) jest subtelne. W audycie bazującym na kontrolach audytorzy najpierw starali się zrozumieć kontrole i oceniać ryzyko kontroli dla poszczególnych rodzajów błędów i oszustw. W audycie bazującym na ryzyku audytorzy starają się w pierwszym rzędzie zrozumieć cele jednostki, następnie zidentyfikować ryzyka i zaopiniować plany zarządu mające złagodzić rozpoznane ryzyka

<sup>6</sup> *Zarządzanie ryzykiem korporacyjnym – zintegrowana struktura ramowa...*, s. 51.

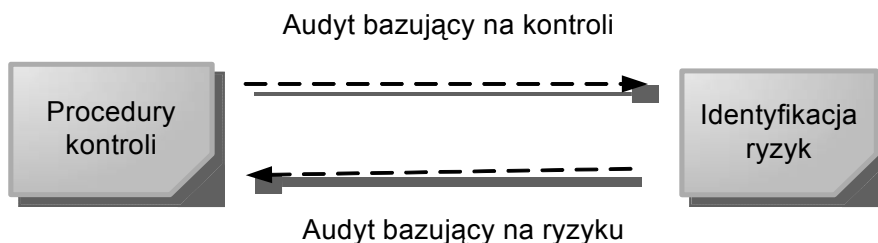
<sup>7</sup> *The Role of Internal Audit in Enterprise-wide Risk Management*, The Institute of Internal Auditors, 2004, s. 3.

<sup>8</sup> *Zarządzanie ryzykiem korporacyjnym – zintegrowana struktura ramowa...*, s. 84 i 266.

<sup>9</sup> Dotyczy to oceny kontroli wewnętrznej dokonywanej zarówno przez audytorów zewnętrznych jak i wewnętrznych. Ocena taka jest dokonywana poprzez oszacowanie ryzyka kontroli. T.J. Louwers, R.J. Ramsay, D.H. Sinason, J.R. Strawser, *op.cit.*, s. 137–176. Zob. też K. Knedler, M. Stasik, *Audyt wewnętrzny w praktyce Audyt operacyjny i finansowy*, Polska Akademia Rachunkowości SA, Łódź 2005, s. 55–79 (Rozdział IV Audyt kontroli wewnętrznej według modelu COSO).

według trzech dróg, tj. unikania, kontroli i podziału ryzyka. Audyt bazujący na ryzyku zaczyna się od pytania audytora: co się dzieje złego? Odpowiedź odsłania ryzyko: zdarzenie lub działanie oraz prawdopodobieństwo jego niekorzystnego wpływu na jednostkę<sup>10</sup>.

Rysunek 1. Istota audytowania bazującego na kontroli i na ryzyku



Źródło: opracowanie własne na podstawie T.J. Louwers, R.J. Ramsay, D.H. Sinason, J.R. Strawser, *Auditing & Assurance Services*, McGraw-Hill/Irwin, New York 2005, Chapter 5, *Internal Control Evaluation: Assessing Control Risk*, s. 145.

W ocenie kontroli wewnętrznej dokonywanej przez audytorów mają znaczenie trzy fazy tej oceny (zrozumienie, oszacowanie, testowanie), oszacowanie ryzyka, dokumentacja i wymagany zakres prac audytu<sup>11</sup>. Pięć komponentów kontroli wewnętrznej przyjmuje się jako kryteria dla oceny kontroli i podstawę dla oszacowania ryzyka kontroli. Audytorzy muszą je rozpatrzyć w aspekcie (1) zrozumienia kontroli i jego udokumentowania, (2) wstępnego oszacowania ryzyka kontroli, (3) przetestowania kontroli, ponownego oszacowania ryzyka kontroli i wykorzystania go do zaplanowania reszty prac audytowych. Rysunek 2 prezentuje fazy oceny kontroli wewnętrznej w ujęciu perspektywicznym.

W fazie pierwszej od audytorów wymaga się zrozumienia kontroli wewnętrznej w jednostce i udokumentowania tego faktu<sup>12</sup>. Faza ta musi wystąpić wcześniej.

<sup>10</sup> T.J. Louwers, R.J. Ramsay, D.H. Sinason, J.R. Strawser, *op.cit.*, s. 145–146.

<sup>11</sup> *Ibidem*, s. 155.

<sup>12</sup> Zespół audytu może wstrzymać proces oceny kontroli z uwagi na efektywność i skuteczność. Gdy audytorzy chcą uzasadnić niskie oszacowanie ryzyka redukcją konkretnych procedur audytu, ocena musi być kontynuowana w fazie trzeciej – testowania. Podstawowym celem audytu jest efektywność, bez utraty skuteczności, tj. wykonywanie zadań w najkrótszym czasie i najniższym kosztem przy stałej wysokiej ich jakości dla uzyskania wystarczających, miarodajnych dowodów. Alokację czasu pracy między ocenę kontroli a faktyczne procedury wyznacza kompromis koszt-korzyść. Na ogół im więcej

Daje ona audytorom pełną znajomość środowiska kontroli i oszacowania ryzyka przez zarząd, przepływu transakcji przez system rachunkowości i zaprojektowania niektórych procedur kontroli. Każdy element systemu kontroli może być pod wpływem przetwarzania komputerowego. Udokumentowaniem zrozumienia kontroli wewnętrznej może być notatka służbowa (*narrative memorandum*), kwestionariusz i diagram<sup>13</sup>. Ukończenie fazy 1 – zrozumienia kontroli i zaprojektowania wstępnego programu audytu pozwala na przeprowadzenie wstępnego oszacowanie ryzyka kontroli. Jedną z dróg jest rozważenie sił i słabości kontroli. *Siły* stanowią cechy dobrych kontroli ogólnych i aplikacyjnych, *słabości* to efekt braku kontroli w poszczególnych obszarach. Wyniki badań i wstępne wnioski winny być zapisane w dokumentacji audytu<sup>14</sup>.

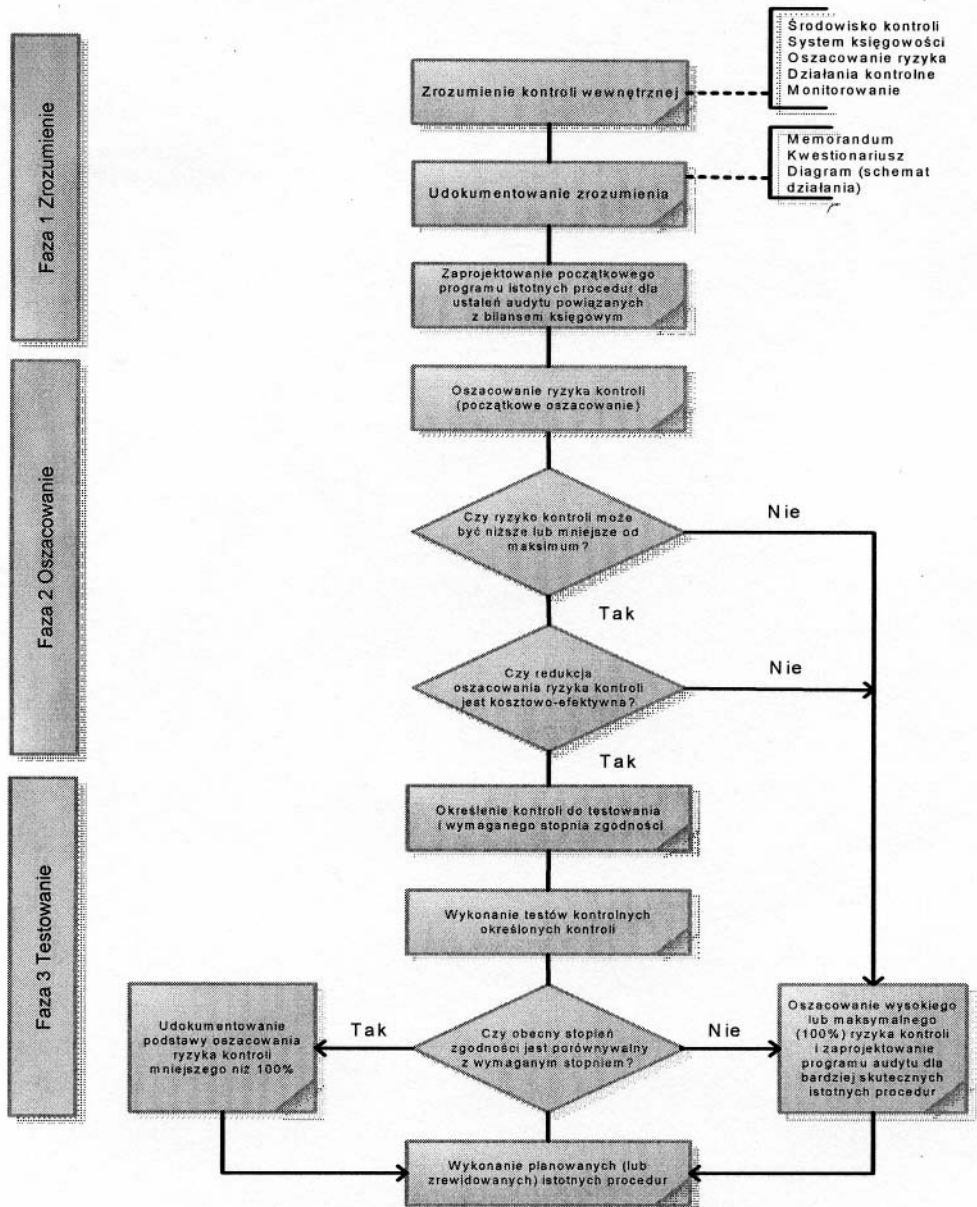
---

audytorzy wiedzą na temat dobrych kontroli, tym mniej faktycznych procedur potrzebują wykonać. Wydajność audytu może być osiągnięta kosztem zmniejszenia skuteczności w wyszukiwaniu błędów i oszustw badanego obszaru działalności. *Ibidem*, s. 157.

<sup>13</sup> Kwestionariusz kontroli wewnętrznej (*internal control questionnaire ICQ*) to dokument roboczy zawierający pytania dot. przedmiotu audytu; audytor używa kwestionariusza zadając personelowi pytania otwarte i zamknięte; odpowiedzi pozwalają ocenić system kontroli wewnętrznej ale wymagają potwierdzenia z innych źródeł. Diagram (*flowchart*) jest graficznym opisem procedury lub systemu; pokazuje obieg dokumentów, kontrole i czynności pracowników, kolejność działań. K. Czerwiński, *Audyty wewnętrzne*, Wydanie I, InfoAudit, Warszawa 2004, s. 438 i 435.

<sup>14</sup> T.J. Louwers, R.J. Ramsay, D.H. Sinason, J.R. Strawser, *op.cit.*, s. 161. Siły i słabości kontroli winny być udokumentowane w tzw. dokumencie pomostowym (*bridge working paper*) nazwanym tak, dzięki łączeniu oceny kontroli z dalszymi procedurami audytu. Mogą być w nim streszczone silne i słabe strony kontroli wykazane również na diagramie opisującym wydzielony odcinek działalności. Dokument składa się z 4 kolumn, w których są opisane: silne/słabe strony kontroli (*strength/weakness*), skutki dla audytu (*audit implication*), program testów kontroli (*test of controls audit program*) i faktyczne procedury wyrównawcze (*compensating substantive procedures*). Kolumna „program audytu testów kontroli” zawiera testy kontroli (*tests of controls*) dla audytowania *sił* kontroli i procedury wyrównawcze (*compensating substantive procedures*) dla *słabości*. Audytorzy nie muszą wykonywać testów słabości kontroli by dowiedzieć, że są słabe. Wykonywanie ich byłoby nieefektywne. Zamiast tego próbują znaleźć testy, które *kompensują* słabości kontroli, aby zapewnić, że zapisane kwoty są poprawne pomimo znalezionych słabości. Silne kontrole uzasadniają redukcję procedur audytu, ale po przetestowaniu. Testy kontroli winny być przeprowadzane dla uzyskania dowodów, że widoczne silne kontrole są w rzeczywistości wykonywane dobrze. „Program audytu” dla każdej silnej kontroli jest ustaleniem *testu kontroli*. Stosowane są testy zgodności, których celem jest znalezienie dowodów skuteczności kontroli. Testy rzeczywiste (wydajności) służą uwiarygodnieniu kompletności i dokładności ewidencji.

Rysunek 2. Fazy ewaluacji kontroli wewnętrznej



Źródło: opracowanie własne na podstawie T.J. Louwers, R.J. Ramsay, D.H. Sinason, J.R. Strawser, *Auditing&Assurance Services*, McGraw-Hill/Irwin, N. York 2005, s. 156.

Testowanie kontroli (faza 3) składa się z procedur zaprojektowanych dla udowodnienia dobrego działania kontroli w praktyce. Jeśli kontrole spełnią kryteria audytu (wymagany stopień zgodności) ryzyko kontroli może być oszacowane poniżej maksimum. Jeśli zaś nie przejdą testu, końcowym wnioskiem jest oszacowanie wysokiego lub maksymalnego ryzyka kontroli oraz rewizja planu audytu, aby przejąć słabości kontroli i zaprojektować bardziej skuteczne rzeczywiste procedury audytu. Testy kontroli są konieczne do oszacowania niskiego ryzyka kontroli<sup>15</sup>.

Gdy audytorzy dochodzą do 3 fazy oceny kontroli wewnętrznej muszą określić specyficzne kontrole, w których ryzyko może być nisko oszacowane. Aby zredukować finalne ryzyko oszacowania do niskiego poziomu muszą oni ustalić: (1) wymagany stopień zgodności z zasadami i procedurami kontroli jednostki (2) rzeczywisty stopień zgodności<sup>16</sup>. Innym ważnym aspektem tych procedur audytu jest *kierunek testu*. Jeśli np. procedury opisane w pomostowym dokumencie roboczym (*bridge working paper*) są dowodem kontroli występowania transakcji sprzedaży, to niekoniecznie dowodzą kompletności zapisów wszystkich dostaw. Inny zbiór danych – dokumenty ładunku (frachtu) są poddane próbie, by dostarczyć dowodów na ten temat. Kierunek idei testu jest przedstawiony na rysunku 3. Jeśli kompletność kon-

---

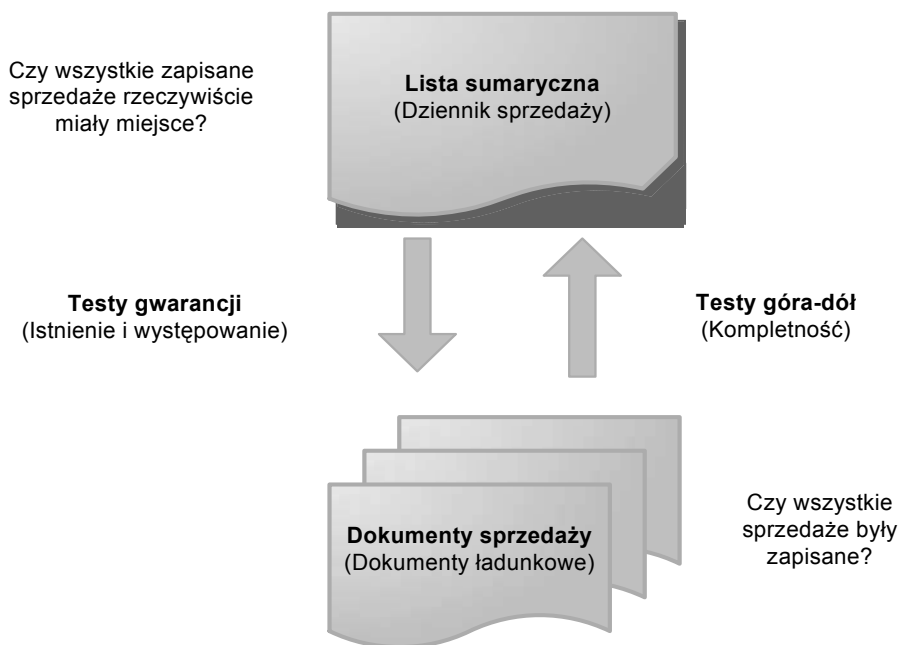
<sup>15</sup> T.J. Louwers, R.J. Ramsay, D.H. Sinason, J.R. Strawser, s. 162–163. Zauważalne słabości jakiegokolwiek kontroli na wejściu, w przetwarzaniu i na wyjściu są powodem do obaw. Brak kontroli na wejściu może być zrównoważony innymi kontrolami w dalszych etapach. I choć bardziej efektywne jest wykrycie błędów wcześniej niż później, to dalszoplanowa kontrola może być też uważana za skuteczną. Odkąd audytorzy wewnętrzni zajęli się skutecznością operacji komputerowych interesuje ich także moment zastosowania kontroli. Słabości kontroli ręcznych i komputerowych są też częścią oszacowania ryzyka kontroli przez audytorów niezależnych. Brak kontroli na wejściu może wywołać zagubienie danych lub podwójne zarachowanie, a słabości kontroli przetwarzania mogą umożliwić błędy w kalkulacji, alokacji i klasyfikacji księgowej. Słabości kontroli na wyjściu nad dystrybucją sprawozdań i innych danych mogą być źródłem złych ustaleń, czyniąc sprawozdanie finansowe dokumentem wprowadzającym istotnie w błąd. Różnica między *fazą zrozumienia i udokumentowania kontroli wewnętrznej* a *wstępnego oszacowania ryzyka kontroli* jest użyteczna dla zrozumienia pracy audytu. Jednak wielu audytorów wykonuje te dwa zadania łącznie, nie jako oddzielne i różne zadania audytu. *Ibidem*.

<sup>16</sup> *Wymagany stopień zgodności* jest kryterium decyzji audytora dla spełnienia dobrej kontroli. Dla ustalenia czy kontrole jednostki w okresie objętym audytem działały rzeczywiście dobrze audytorzy muszą wykonać testy kontroli. Test jest dwuczęściowy. Część I to *rozpoznanie zbiorowości danych*, z których będzie wyselekcjonowana próbka pozycji dla audytu. Część II jest *wyrazem działania* podjętego dla wytworzenia istotnych dowodów. Na ogół, działanie ustala czy (1) wybrane pozycje korespondują ze standardem (np. matematyczna precyzja) i (2) zgadzają się z informacjami w innych zbiorach danych. *Ibidem*, s. 163.



trolu jest oceniona jako silna, audytorzy mogą zredukować końcowe roczne procedury poszukiwań dla niezapisanych aktywów (w audycie finansowym).

Rysunek 3. Kierunek testów kontroli



Źródło: T.J. Louwers, R.J. Ramsay, D.H. Sinason, J.R. Strawser, *op.cit.*, s. 164.

Testy kontroli są technikami służącymi ustaleniu stanu faktycznego w jednostce drogą zebrania dowodów audytu<sup>17</sup>. Niektóre testy kontroli wymagają *powtórzenia czynności* i audytorzy robią na nowo kalkulacje lub pomiary i porównania z wyni-

<sup>17</sup> Testy *zgodności* umożliwiają stwierdzenie, że zarządzanie i procedury kontrolne funkcjonują według założeń i są efektywne. Dostarczają dowodów na stosowanie procedur. Za ich pomocą ocenia się system kontroli a nie wartość transakcji. W razie odstępstwa wymagana jest ocena jego istotności. W testach *rzeczywistych* kontroli podlega transakcja a nie system kontroli. W testach zgodności wykorzystuje się: analizę, obserwację, rozmowę, weryfikację, powtórzenie czynności i badanie dokumentów. Badanie kontroli wewnętrznej rozpoczyna się od testów zgodności, od których zależy decyzja o zakresie testów rzeczywistych. Pozytywny wynik testów zgodności przesądza o rezygnacji lub ograniczeniu testów wydajności i przeznaczeniu czasu na audyt obszarów większego ryzyka. K. Czerwiński, *op.cit.*, s. 145–146.

kami osób, które miały je wykonać<sup>18</sup>. Niektóre testy kontroli zależą od *dowodów dokumentacji*<sup>19</sup>. Testy kontroli powinny być stosowane do próbkowania transakcji i procedur kontroli przeprowadzanych przez cały okres objęty audytem. Powodem jest fakt uogólniania wyników nt. kontroli dla całego badanego okresu<sup>20</sup>. Końcowe oszacowanie ryzyka kontroli jest skomplikowane. Wymaga znajomości metod próbkowania dla wykonania różnych testów kontroli. Jednakże rezultatem jest uznanie, że finalna ocena kontroli wewnętrznej stanowi oszacowanie ryzyka kontroli (CR) w odniesieniu do każdego stwierdzenia. Ryzyko kontroli jest elementem modelu ryzyka audytu:  $AR = IR \cdot CR \cdot DR$ , gdzie: AR (*Audit Risk – ryzyko audytu*), IR (*Inherent Risk – ryzyko wrodzone, wewnętrzne, nieodłączne*), CR (*Control Risk – ryzyko kontroli*), DR (*Detection Risk – ryzyko detekcji, przeoczenia*)<sup>21</sup>.

Te oszacowania są wyrazem uznania przez audytora skuteczności kontroli wewnętrznej w prewencji, detekcji i korekcie błędów i oszustw w sprawozdaniu finansowym. Oszacowanie ryzyka kontroli winno być skoordynowane z końcowym

<sup>18</sup> Niektórzy uważają zwykle *badanie* za wystarczające i tylko przeglądają, czy dokumenty były oznaczone parafką, podpisem i pieczętką by wykazać, że zostały sprawdzone i ponowna kontrola nie jest konieczna. T.J. Louwers, R.J. Ramsay, D.H. Sinason, J.R. Strawser, *op.cit.*, s. 164.

<sup>19</sup> Np. ujęta sprzedaż potwierdzona rachunkiem załadunku (frachtu). Oznaczenia na dokumentach w formie podpisów, inicjałów, list kontrolnych, uzgodnienia dokumentacji rewizyjnej itp. dostarczają lepszych dowodów niż procedury nie zostawiające żadnego śladu rewizyjnego. Pewne kontrole, jak podział obowiązków, mogą nie zostawiać żadnej dokumentacji za sobą. W takim przypadku, najlepszy rodzaj procedur kontroli, tj. ponowne ich wykonanie nie może mieć miejsca i stąd jeszcze inna procedura – *dowiadywanie się i obserwacja* musi być użyta. Jest ona równoznaczna z nierzucającą się w oczy (dyskretną) obserwacją przez audytora, jako naocznego świadka, realizacji procedur kontroli przez zatrudnionych. W trakcie *weryfikacji* audytor ustala czy transakcja rzeczywiście miała miejsce, była ważna i została poprawnie ujęta w księgach, lecz zadaniem jest ocena kontroli a nie potwierdzenie transakcji. T.J. Louwers, R.J. Ramsay, D.H. Sinason, J.R. Strawser, *op.cit.*, s. 164. Metody weryfikacji to: *porównanie z faktami* lub standardami, *potwierdzenie* – pozytywne, negatywne, *testy gwarancji (vouching)* – zestawienie transakcji z wymaganą dokumentacją. Testy gwarancji są testami rzeczywistymi obok testów *górze-dół (tracing)*, gdzie badanie jest przeprowadzane w odwrotnym kierunku, a celem audytu jest stwierdzenie kompletności zjawiska. K. Czerwiński, *op.cit.*, s. 146.

<sup>20</sup> T.J. Louwers, R.J. Ramsay, D.H. Sinason, J.R. Strawser, *op.cit.*, s. 164.

<sup>21</sup> *Ryzyko audytu (RA)* jest to ryzyko sformułowania błędnej opinii przez audytora. Istotność zagadnienia, którego dotyczy opinia musi być znacząca. Podany wzór na ryzyko audytu jest prezentowany we wszystkich podręcznikach audytu, lecz należy go uzupełnić założeniem, że wartość poszczególnych ryzyk musi być większa od 1, ponieważ w sytuacji odwrotnej ryzyko audytu staje się mniejsze od ryzyka składowych i wzór utraciłby sens. *Ryzyko wrodzone (RW)* jest to ryzyko wystąpienia błędu o znaczącej istotności przy założeniu, że system kontroli wewnętrznej nie funkcjonuje. *Ryzyko kontroli (RK)* – ryzyko wystąpienia sytuacji, w której istniejący system kontroli wewnętrznej nie zapobiegnie lub nie wykryje błędu o znaczącej istotności. *Ryzyko detekcji (RD)* – ryzyko, że przeprowadzone przez audytora testy nie wykryją błędów o znaczącej istotności. K. Czerwiński, *op.cit.*, s. 61–62.

planem audytu, zawierającym wykaz istotnych, faktycznych procedur dla wykrycia znaczących niewłaściwych stwierdzeń w stanach kont i powiązanych ujawnieniach informacji<sup>22</sup>. Testy kontroli i faktyczne procedury powinny być analizowane jeśli są możliwe do odróżnienia. Należy jednak wiedzieć, że ogólne procedury audytu mogą być stosowane łącznie jako testy kontroli i faktyczne procedury. Pojedyncza procedura może przedstawiać zarówno kontrole jak i istotne (merytoryczne) dowody i w ten sposób służyć obu celom (stąd nazwa *testy podwójnego celu*)<sup>23</sup>.

Prezentacja, charakterystyka i wyjaśnienie faz ewaluacji kontroli wewnętrznej w audycie finansowym wraz z oszacowaniem ryzyka, wymaganą dokumentacją i zakresem prac audytowych rzuca światło na problematykę tej kontroli z pozycji audytu zewnętrznego (rewizji finansowej) i wskazuje na ścisły związek oceny kontroli wewnętrznej z oszacowaniem ryzyka kontroli. Sposób pracy audytorów zewnętrznych, wypracowane przez lata metody i procedury działania, dogłębna znajomość badanej problematyki (sprawozdawczości finansowej, rachunkowości oraz powiązanych z nią systemów kontroli wewnętrznej, (także w środowisku informatycznym) mogą być wzorcem i płaszczyzną odniesienia dla działalności audytu wewnętrznego oraz rzutować na styl, metody i zakres pracy audytorów wewnętrznych.

## Literatura

- Czerwiński K., *Analiza ryzyka w audycie wewnętrznym*, Wydaw. LINK, Szczecin 2003.  
Czerwiński K., *Audyt wewnętrzny*, Wydanie I, InfoAudit, Warszawa 2004.  
*Enterprise Risk Management – Integrated Framework, Executive summary*, Committee of Sponsoring Organizations of the Treadway Commission – COSO, September 2004.  
Wydanie polskie: *Zarządzanie ryzykiem korporacyjnym – zintegrowana struktura ramowa, Streszczenia dla kierownictwa – COSO*, wrzesień 2004, Copyright for the polish edition by PIKW and PIB, WEMA Wydawnictwo-Poligrafia Sp. z o.o., 2007.

<sup>22</sup> T.J. Louwers, R.J. Ramsay, D.H. Sinason, J.R. Strawser, *op.cit.*, s. 164.

<sup>23</sup> Np. wybór zarejestrowanych sprzedaży może być zastosowany, aby: (1) zaręczyć za sprzedaże potwierdzone rachunkami załadunku (frachtu) oraz (2) obliczyć korektę kwoty pieniężnej sprzedaży. Pierwsza procedura dostarcza odpowiednich informacji na temat zgodności kontroli. Druga – danych o wartości pieniężnej, która może pomóc zmierzyć kwotę niewłaściwego ustalenia w rejestrze sprzedaży. Jeszcze innym przykładem jest procedura potwierdzenia należności rachunkowych. Ta procedura ma podstawowy cel istotności, ale gdy potwierdzające odpowiedzi wskazują na temat znaczących lub systematycznych błędów, dowody mają związek z oceną kontroli, jak również z pomiarem wartości pieniężnej. Większość procedur audytu służy podwójnemu celowi przynosząc dowody zarówno na temat kontroli jak i stwierdzeń zawartych w sprawozdaniu finansowym. *Ibidem*, s. 165.

- Knedler K., Stasik M., *Audyt wewnętrzny w praktyce. Audyt operacyjny i finansowy*, Polska Akademia Rachunkowości SA, Łódź 2005.
- McNamee D., *Oszacowanie ryzyka w audycie wewnętrznym i zarządzaniu*. Fundacja Rozwoju Rachunkowości w Polsce, Warszawa 2004.
- Międzynarodowe Standardy Profesjonalnej Praktyki Audytu Wewnętrznego*. The Institute of Internal Auditors, Altamonte Springs, Florida USA 2001.
- Louwers T.J., Ramsay R.J., Sinason D.H., Strawser J.R., *Auditing & Assurance Services*, McGraw-Hill/Irwin, New York 2005, Chapter 5 *Internal Control Evaluation: Assessing Control Risk*.
- The Role of Internal Audit in Enterprise-wide Risk Management, The Institute of Internal Auditors, 2004.

## INTERNAL AUDIT IN THE ENTERPRISE RISK ASSESSMENT

### Summary

At present, internal audit takes important part in entity's risk analysis that consists of the enterprise risk assessment and risk management. The paper explains the role of internal audit in risk analysis and risk assessment in an internal control audit.

*Translated by Ewa Wiktoria Babuńska*