

MARZENA MATKOWSKA

Uniwersytet Szczeciński

## KRYZYS GOSPODARCZY A MIGRACJE LUDNOŚCI

### Wprowadzenie

Kryzys gospodarczy, który wybuchł w drugiej połowie 2008 roku, spowodował spadek tempa wzrostu w skali świata, produkcji oraz eksportu, a w efekcie zatrudnienia, zwłaszcza w krajach rozwiniętych. Po wielu latach względnie szybkiego wzrostu gospodarczego i poziomu zatrudnienia kryzys wywołał recesję w większości państw Unii Europejskiej. Roczny wzrost PKB w UE zmniejszył się z 2,9% w 2007 roku do 0,9% w 2008 roku, a w 2009 roku aż o 4,6%<sup>1</sup>. Średnia stopa bezrobocia w UE wzrosła z 7,0% w 2008 roku do prawie 10% w 2009 roku<sup>2</sup>.

Większość ekonomistów uważa, że bezrobocie powstałe wskutek kryzysu, pomimo różnych inicjatyw i pakietów stymulacyjnych, będzie długoterminowe, co ma istotny wpływ na międzynarodową migrację. Pełne skutki kryzysu będą jednak widoczne po latach. Mimo że trudno jednoznacznie określić skalę wpływu kryzysu na migracje i sytuację migrantów, to można mówić o kilku charakterystycznych skutkach kryzysu w kontekście procesów migracyjnych w krajach UE. Najważniejsze z nich są następujące<sup>3</sup>:

---

<sup>1</sup> Dane Eurostatu, [www.eurostat.ec.europa.eu](http://www.eurostat.ec.europa.eu), czerwiec 2011.

<sup>2</sup> *Ibidem*.

<sup>3</sup> J. Koehler, F. Laczko, C. Aghazarm, J. Schad: *Migration and the Economic Crisis: Implications for Policy in the European Union*. IOM, Geneva, [www.labourmigration.eu/research/report/](http://www.labourmigration.eu/research/report/), s. 2–5, czerwiec 2011.

- a) zmiany w przepływie ludności: spadek tempa imigracji (6%), wzmożone ruchy migrantów pochodzących z UE (przemieszczanie się migrantów między państwami UE), wzrost emigracji o 13% w skali całej UE;
- b) wyższe tempo wzrostu bezrobocia wśród imigrantów niż pracowników krajowych;
- c) spadek wielkości przekazów emigrantów.

Raport Międzynarodowej Organizacji do spraw Migracji wskazuje na podobne zjawiska w całej gospodarce światowej<sup>4</sup>.

Polska to kraj o odmiennej niż większość państw UE sytuacji migracyjnej, ponieważ jest przykładem skrajności migracyjnych. Odnotowano tu jeden z najwyższych wskaźników emigracji i najniższych napływów imigracji w ostatnim okresie w porównaniu z innymi państwami europejskimi<sup>5</sup>. Interesująca jest zatem analiza wpływu kryzysu gospodarczego na migracje w Polsce w kontekście zjawisk zachodzących w krajach UE. Celem artykułu jest próba udzielenia odpowiedzi na pytanie, jakie podobieństwa i różnice w oddziaływaniu kryzysu gospodarczego na migracje można zaobserwować w Polsce w porównaniu z krajami UE.

## 1. Przekształcenia w przepływach migracyjnych w Polsce i Unii Europejskiej

Migracja międzynarodowa ma duży wpływ na wielkość i strukturę ludności większości krajów Unii Europejskiej. Przyrost ludności w całej UE w ostatnich latach był powiązany z wysokim, dodatnim saldem migracji – średnio 1,7 mln ludzi w latach 2004–2008<sup>6</sup>. W roku 2009 zanotowano – jak sygnalizowano – spadek imigracji o 6% i wzrost emigracji o 13%, co spowodowało obniżenie dodatniego salda migracji o ponad 200 tys. Udział imigrantów w liczbie ludności UE wynosił w 2009 roku średnio 6,4%<sup>7</sup>.

---

<sup>4</sup> *The Future of Migration: Building Capacities for Change*. World Migration Report 2010. International Organization for Migration, [www.iom.int](http://www.iom.int), s. 122–124, czerwiec 2011.

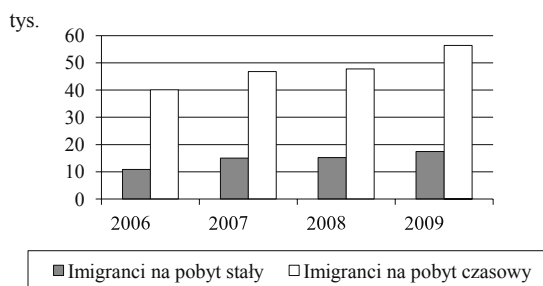
<sup>5</sup> I. Grabowska-Lusińska, *Migration and the Economic Crisis: Implications for Policy in the European Union*, IOM, Geneva, [www.labourmigration.eu/research/report/](http://www.labourmigration.eu/research/report/), s. 2, marzec 2011.

<sup>6</sup> A. Oblak-Flander, *Population and Social Conditions*, „Statistic in Focus” 2011, No. 1, [www.eurostat.ec.europa.eu](http://www.eurostat.ec.europa.eu), lipiec 2011.

<sup>7</sup> K. Vasilewa, *Population and Social Conditions*, „Statistic in Focus” 2010, nr 45, [www.eurostat.ec.europa.eu](http://www.eurostat.ec.europa.eu), lipiec 2011.

Polska ma ujemne saldo migracji i najniższy wskaźnik udziału imigrantów w liczbie ludności wśród krajów UE<sup>8</sup>. W roku 2009 wynosił on 0,15%<sup>9</sup> i był proporcjonalnie 43 razy mniejszy niż średnia w Unii Europejskiej. Tak niski udział imigrantów w populacji Polski powoduje, że ewentualne zmiany w imigracji nie mają wpływu na wielkość i strukturę ludności w naszym kraju.

W latach 2008–2009 w większości krajów UE odnotowano spadek liczby imigrantów lub przynajmniej spadek tempa imigracji<sup>10</sup>. W Polsce w latach 2008–2009 nastąpił wzrost liczby imigrantów zarówno na pobyt stały, jak i czasowy (rysunek 1). Wzrost liczby imigrantów na pobyt stały należy przypisać kryzysowi, ponieważ w tej kategorii imigrantów ponad 90% to polscy obywatele, w tym około 65% urodziło się w naszym kraju. Liczby te wskazują na falę reemigracji. Polacy wraz z rodzinami (dziećmi urodzonymi już poza granicami kraju) zdecydowali się bowiem na stałe powrócić do kraju.



Rys. 1. Liczba imigrantów do Polski na pobyt stały w latach 2006–2009

Źródło: opracowanie własne na podstawie Rocznika Demograficznego GUS, Warszawa 2008–2010.

Kryzys gospodarczy nie zahamował napływu cudzoziemców do Polski. Liczba imigrantów na pobyt czasowy wzrosła o 18% w porównaniu z 2008 rokiem i w 2009 roku wynosiła ponad 56 tys. Większość, bo aż 90% imigrantów czasowych, stanowili cudzoziemcy<sup>11</sup>. Można przyjąć założenie, że byli to na ogół

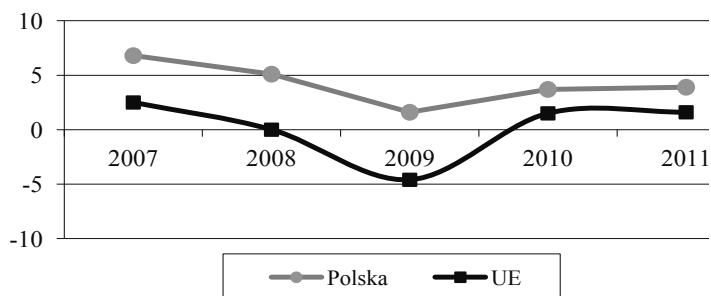
<sup>8</sup> *Ibidem*, łącznie z Rumunią

<sup>9</sup> Obliczenia własne na podstawie *Europe in Figures*. Eurostat Yearbook 2010, www.epp.eurostat.ec.europa.eu, s. 194, czerwiec 2011.

<sup>10</sup> J. Koehler, F. Laczko, C. Aghazarm, J.Schad, *op.cit.*, s. 13–16.

<sup>11</sup> Obliczenia własne na podstawie Rocznika Demograficznego 2010, GUS, Warszawa 2010, s. 454.

imigranci zarobkowi<sup>12</sup>. Ta wysoko dynamika imigracji w Polsce, zwłaszcza na tle spadku napływu imigrantów w ramach Unii Europejskiej, była spowodowana przede wszystkim relatywnie dobrymi wynikami gospodarczymi w Polsce podczas globalnego kryzysu (rysunek 2).



Rys. 2. Tempo wzrostu gospodarczego w Polsce i UE w latach 2007–2010

Źródło: opracowanie własne na podstawie danych Eurostatu, [www.eurostat.ec.europa.eu](http://www.eurostat.ec.europa.eu), 1.07.2011.

Kolejnym czynnikiem sprzyjającym napływowi zagranicznych pracowników do Polski była wdrażana od 2007 roku elastyczna polityka zatrudniania cudzoziemców. Wzmożona emigracja Polaków do krajów UE oraz wzrost zatrudnienia w kraju doprowadziły do powstania luki na rynku pracy, zwłaszcza w takich sektorach, jak budownictwo, rolnictwo i sadownictwo. Doprowadziło to, między innymi, do rozpoczęcia dyskusji na temat szerszego otwarcia polskiego rynku pracy na cudzoziemców i konieczności wprowadzenia zmian w polityce w tym zakresie<sup>13</sup>. Efektem tej dyskusji było między innymi stopniowe liberalizowanie przepisów dotyczących zatrudniania cudzoziemców<sup>14</sup>. Najważniejsze ułatwienia w zatrudnianiu imigrantów to obniżenie kosztów wydawania pozwoleń na pracę, zniesienie instytucji przyrzeczenia zezwolenia na pracę, przyspieszenia tak zwa-

<sup>12</sup> 93% migrantów w skali światowej to migranci ekonomiczni, przemieszczający się w celu znalezienia zatrudnienia. O. Canuto, D. Rafha, *Migration and Remittances. Factbook 2011*, [www.worldbank.org](http://www.worldbank.org), lipiec 2011.

<sup>13</sup> *Polityka migracyjna Polski – stan obecny i działania*. Raport Ministerstwa Spraw Wewnętrznych i Administracji. Warszawa 2011, [www.mswia.gov.pl](http://www.mswia.gov.pl), s. 8, maj 2011.

<sup>14</sup> Ustawa o promocji zatrudniania i instytucjach rynku pracy z dnia 20 kwietnia 2004 (DzU z 2008, poz. 69) z późn. zm. (DzU 2006, nr 156, poz. 116; DzU 2007, nr 120, poz. 824; DzU 2010, nr 236, poz. 1559-1560; DzU 2010, nr 257, poz. 1725).

nego testu rynku pracy lub możliwość rezygnacji z niego<sup>15</sup>, wydłużenie okresu wydawania zezwolenia na pracę do trzech lat. Wzrosła również liczba cudzoziemców zwolnionych z obowiązku ubiegania się o pozwolenie na pracę w Polsce.

Obywatele państw sąsiadujących z Polską (Ukrainy, Białorusi i Rosji, a także Mołdawii i Gruzji) mogą podejmować działalność na terytorium Polski bez konieczności uzyskania pozwolenia na pracę przez 6 miesięcy w ciągu roku. Warunkiem jest jednak zarejestrowanie przez pracodawcę oświadczenia o zamiarze zatrudnienia we właściwym urzędzie pracy.

Kryzys gospodarczy miał negatywny wpływ na skalę i tempo emigracji z Polski. Należy jednak zaznaczyć, że prowadzenie statystyki dotyczącej emigracji Polaków jest utrudnione w warunkach swobodnego przepływu osób. Mimo formalnego obowiązku zgłaszania wyjazdu za granicę na pobyt czasowy, robi to tylko niewielka część Polaków. W tej sytuacji Główny Urząd Statystyczny przeprowadza szacunki liczby osób przebywających czasowo za granicą. Podstawą tych szacunków są źródła krajowe (przede wszystkim badanie aktywności ekonomicznej ludności, lub badanie ludności nieobecnej w związku z wyjazdem za granicę na pobyt czasowy – formularz D-W3, dane Ministerstwa Pracy i Polityki Społecznej) i zagraniczne (przede wszystkim urzędowe rejestry w Wielkiej Brytanii, Irlandii i Niemiec)<sup>16</sup>. Należy jednak pamiętać, że badania te nie w pełni odzwierciedlają zjawisko, ale obrazują jedynie trendy i strukturę emigracji z Polski. Wielość źródeł informacji, różnice w stosowanych definicjach, niekompletne rejestracje legalnych migrantów, znaczna skala migracji nielegalnej powodują więc, że dane GUS powinny być traktowane jako przybliżone<sup>17</sup>. Dane, które nie mają charakteru szacunkowego, dotyczą liczby osób niezgłaszających wyjazdu na pobyt stały (dokonały wymeldowywania) lub czasowy (powyżej trzech miesięcy).

Po gwałtownym wzroście strumienia emigracji (podwojeniu liczby emigrantów na pobyt stały i potrojeniu wyjeżdżających na pobyt czasowy w latach 2005–2007) w 2008 roku pojawiła się tendencja spadkowa – zmniejszenie strumienia i zasobów emigracji. W roku 2009 liczba emigrantów na pobyt czasowy spadła o prawie 22%, a emigrantów na pobyt stały aż o 39% (rysunek 3).

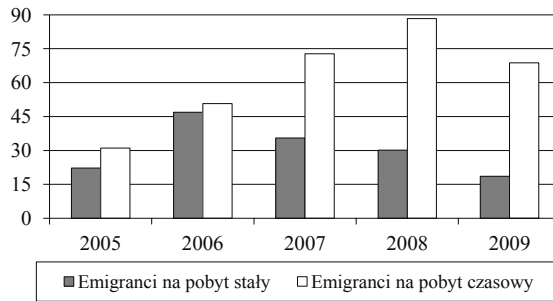
---

<sup>15</sup> Procedura sprawdzania, czy na miejsce pracy oferowane cudzoziemcowi nie ma chętnych polskich obywateli.

<sup>16</sup> *Metoda szacunku liczby osób przebywających czasowo za granicą w latach 2002–2008*, GUS, Departament Badań Demograficznych, [www.stat.gov.pl](http://www.stat.gov.pl), kwiecień 2011.

<sup>17</sup> *Ibidem*.

W końcu 2009 roku poza granicami Polski przebywało czasowo około 1,87 mln mieszkańców naszego kraju, to jest o 400 tys. mniej niż w 2007 roku (rysunek 4)<sup>18</sup>.



Rys. 3. Emigracja na pobyt stały i czasowy w latach 2005–2009

Źródło: jak pod rysunkiem 1.

Na skutek kryzysu i jego konsekwencji dla rynku pracy wielu krajów wzrosła również liczba powrotów Polaków z zagranicy. Skalę powrotnych migracji, podobnie jak emigracji z Polski, trudno dokładnie określić z powodu braku wiarygodnych rejestrów ewidencyjnych i jednolitej techniki badawczej. Według szacunków GUS, liczba osób czasowo przebywających za granicą zmniejszyła się w 2008 roku o 60 tys., a w 2009 roku już o 340 tys. Znaczna część emigrantów poakcesyjnych starała się jednak przetrwać kryzys za granicą, a prawie połowa reemigrantów deklarowała ponowny wyjazd za granicę<sup>19</sup>.

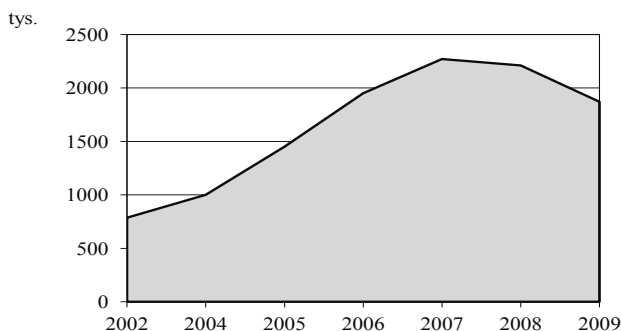
Według Badania Aktywności Ekonomicznej Ludności, osoby powracające są na ogół w średnim wieku, mają wykształcenie zasadnicze zawodowe i są najbardziej podatne na wahania na rynkach pracy. Młodszy i lepiej wykształceni emigranci wykazują tendencję do przeczekiwania kryzysu<sup>20</sup>. Reemigranci wracają przede wszystkim do miejsc pochodzenia, głównie na wieś i do małych miast. Realizują strategię przetrwania kryzysu gospodarczego przez powrót do gospo-

<sup>18</sup> *Informacje o rozmiarach i kierunkach emigracji z Polski w latach 2004–2009*. Raport GUS, Warszawa 2010, s. 3.

<sup>19</sup> K. Iglicka, *Powroty Polaków w okresie kryzysu gospodarczego. W pętli pułapki migracyjnej*, Raporty i Analizy Centrum Stosunków Międzynarodowych nr 1, Warszawa 2009, s. 28–30.

<sup>20</sup> I. Grabowska-Lusińska, *Migration and the Economic Crisis...*, s.13, maj 2011.

darki naturalnej, czyli do sektora zapewniającego przeżycie nawet bez regularnego zapewnienia środków do życia<sup>21</sup>.



Rok 2002 – dane pochodzą z Narodowego Spisu Ludności, za lata 2004–2009 są szacunkowe.

Rys. 4. Ludność nieobecna w Polsce w związku z wyjazdem za granicę na pobyt czasowy w latach 2002–2009

Źródło: opracowanie własne na podstawie *Rocznika Demograficznego 2010 GUS*, s. 464.

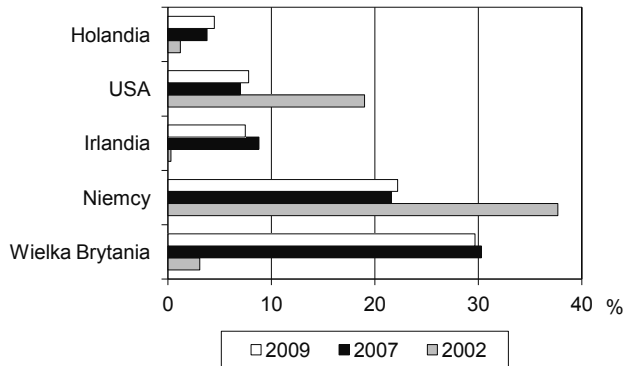
Mimo zmniejszenia strumienia emigracji z Polski, liczba Polaków przebywających w krajach UE w 2009 roku była znacznie wyższa niż w początkowym okresie naszego członkostwa UE (rysunek 5).

Pogorszenie sytuacji na rynkach pracy w poszczególnych państwach europejskich wpłynęło na kierunki emigracji Polaków. Kryzys gospodarczy na Wyspach Brytyjskich znacznie osłabił chęć wyjazdu do Wielkiej Brytanii i Irlandii. Zgodnie z raportem *Home Office*, uwzględniającym dane *Worker Registration Scheme* (WRS), w 2009 roku liczba Polaków podejmujących legalne zatrudnienie w Wielkiej Brytanii spadła o 53%<sup>22</sup>.

Jak wspomniano, Polacy szukają raczej nowych miejsc emigracji niż chcą powrotu do kraju. W roku 2009 większą popularnością cieszyły się Niemcy i państwa, które zniosły ograniczenia w zatrudnianiu polskich obywateli w 2007 roku (na przykład Holandia, Portugalia, Belgia). W Portugalii zanotowano prawie 13-procentowy wzrost liczby Polaków mających status rezydenta w stosunku do 2008 roku. Ze względu na relatywnie niski poziom płac (minimalna

<sup>21</sup> *Ibidem*, s. 14.

<sup>22</sup> *Informacja w sprawie zatrudnienia obywateli polskich w państwach Europejskiego Obszaru Gospodarczego i Szwajcarii oraz obywateli państw EOG w Polsce*, Raport Ministerstwa Pracy i Polityki Społecznej, [www.mpips.gov.pl](http://www.mpips.gov.pl), s. 3, marzec 2011.



Rok 2002 – dane pochodzą z Narodowego Spisu Ludności, za lata 2004–2009 są szacunkowe.

Rys. 5. Kierunki emigracji Polaków w wybranych latach okresu 2002–2009

Źródło: Rocznik Demograficzny 2010..., s. 464.

placa wynosiła 465 EUR) portugalski rynek pracy nie jest atrakcyjny dla polskich pracowników<sup>23</sup>. Rośnie zainteresowanie polskich emigrantów Szwajcarią. Niskie bezrobocie wśród obywateli Szwajcarii w połączeniu z umocnieniem się wartości franka szwajcarskiego są zachętą do emigracji zarobkowej do tego kraju. Dane dotyczące wykorzystania kontyngentów pozwoleń na pracę w Szwajcarii przez obywateli z Polski mówią o stałym ich wzroście (w granicach 15–20%). Liczba obywateli Polski, którzy uzyskali pozwolenie na pobyt w Szwajcarii, wynosiła w 2010 roku 12,3 tys. i była ponad dwukrotnie wyższa niż w 2005 roku<sup>24</sup>.

## 2. Imigranci na rynku pracy

Najbardziej widocznym skutkiem kryzysu gospodarczego był wzrost bezrobocia wśród zagranicznych pracowników, wyższy niż wśród pracowników krajowych. Bezrobocie pracowników krajowych zwiększyło się o 1,8 punktu procentowego w 2008 roku, stopa bezrobocia wśród imigrantów z UE wzrosła o 2,8 punktu procentowego, a migrantów spoza UE aż o 5 punktów procentowych<sup>25</sup>. W Hiszpanii stopa bezrobocia wśród imigrantów była dwukrotnie wyższa niż

<sup>23</sup> *Ibidem*, s. 24.

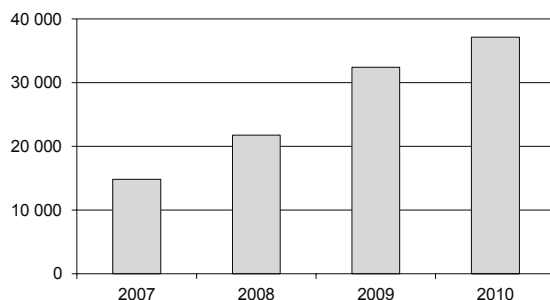
<sup>24</sup> *Ibidem*, s. 27.

<sup>25</sup> J. Koehler, F. Laczko, C. Aghazarm, J. Schad, *op.cit.*, s. 18.



wśród rdzennych pracowników<sup>26</sup>. Podobnie było w Estonii, Portugalii, Islandii i Słowacji<sup>27</sup>. Spadek zatrudnienia dotyczył przede wszystkim takich branż, jak przemysł, budownictwo i handel detaliczny. Są to sektory szczególnie wrażliwe na cykle koniunkturalne i właśnie w tych branżach występuje szczególna koncentracja imigrantów (np. w 2008 r. w Hiszpanii i Grecji imigranci stanowili połowę pracowników zatrudnionych w budownictwie i hotelarstwie<sup>28</sup>). Problem bezrobocia najmocniej dotknął określonych kategorii imigrantów, przede wszystkim ludzi młodych, o niskich kwalifikacjach, w większym stopniu mężczyzn niż kobiet. Te ostatnie pracują przede wszystkim w dziedzinach związanych z opieką zdrowotną, obsługą gospodarstw domowych, a więc mniej podatnych na cykle koniunktury.

W Polsce brakuje danych dotyczących stopy bezrobocia wśród imigrantów. Miernikiem na potrzeby analizy zatrudnienia imigrantów jest liczba pozwoleń na pracę i oświadczeń o zatrudnieniu cudzoziemców.



Rys. 6. Liczba wydanych zezwoleń na pracę w Polsce w latach 2007–2010

Źródło: opracowanie własne na podstawie Rocznik Demograficzny 2008, 2010; dane Ministerstwa Pracy i Spraw Socjalnych, [www.mpiss.gov.pl](http://www.mpiss.gov.pl), maj 2011.

W ostatnich trzech latach wyraźnie wzrosła liczba pozwoleń na pracę wydanych imigrantom z Polski (rysunek 6), a jednocześnie rosła liczba kategorii cudzoziemców zwolnionych z tego obowiązku. W latach 2008–2009 liczba wydawanych pozwoleń wzrosła średnio o prawie o 50%. W roku 2010 wydano ponad

<sup>26</sup> *Ibidem*, s. 20.

<sup>27</sup> *Ibidem*.

<sup>28</sup> *Ibidem*.

37 tys. pozwoleń na pracę. Było to o 14% więcej niż w poprzednim roku i ponad 2,5-krotnie więcej niż w 2007 roku.

W 2009 roku najwięcej cudzoziemców pracowało w handlu hurtowym i detalicznym, w budownictwie (16%) i przemyśle przetwórczym (12%). Analiza dynamiki udzielanych pozwoleń w przekroju branżowym nie potwierdza jednak tendencji widocznych w krajach UE. W Polsce w 2009 roku liczba zezwoleń udzielonych w budownictwie, handlu, hotelarstwie i gastronomii była bowiem wyższa w porównaniu z 2008 rokiem o odpowiednio 92%, 77%. 95%<sup>29</sup>.

Drugim źródłem informacji o wielkości legalnego zatrudniania w Polsce jest rejestr oświadczeń o zatrudnieniu cudzoziemców. Porównanie rosnącej dynamiki zarejestrowanych oświadczeń ze stabilną liczbą wydawanych co roku pozwoleń na pracę może świadczyć o tym, że przed wprowadzeniem możliwości zatrudniania cudzoziemców na podstawie oświadczeń skala nierejestrowanego zatrudniania cudzoziemców była bardzo duża. Wydaje się, że nielegalne zatrudnianie obywateli Ukrainy, Białorusi czy Rosji jest stopniowo zastępowane zatrudnianiem legalnym, na podstawie oświadczenia. Oczywiście, należy pamiętać, że złożenie przez pracodawcę oświadczenia o zamiarze zatrudniania cudzoziemca nie oznacza automatycznie podjęcia pracy, dlatego do tych danych należy podchodzić z dużą ostrożnością.

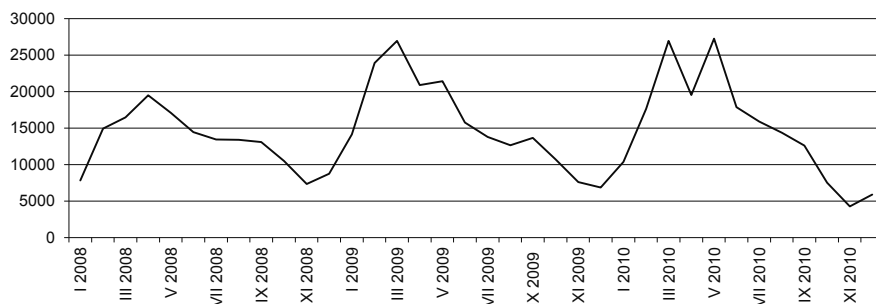
Liczba deklaracji zatrudnienia obcokrajowca w 2008 roku wynosiła 156 tys., w 2009 roku – 188 tys., a w 2010 – 180 tys.<sup>30</sup> Większość, bo aż 94% oświadczeń o zamiarze zatrudnienia zarejestrowanych w 2009 roku, dotyczyła obywateli Ukrainy. Udział pozostałych krajów był niewielki (na Mołdawię przypadają 3,3%, Białoruś – 2%, Rosję – 0,3%, Gruzję – 0,2%).

Analiza miesięcznych pozwoleń nie potwierdza wpływu kryzysu, lecz raczej sezonowość wykorzystania tych pozwoleń (rysunek 7). Z tego instrumentu zatrudniania cudzoziemców w Polsce korzystali przede wszystkim rolnicy (65% wszystkich deklaracji w 2009 roku). W 2009 roku w sektorze tym zanotowano największy wzrost zgłoszonych deklaracji – 60%. Spadek liczby deklaracji (w granicach 15%) nastąpił natomiast w takich branżach, jak usługi domowe i handel.

---

<sup>29</sup> Obliczenia własne na podstawie danych Ministerstwa Pracy i Spraw Socjalnych, [www.mpiss.gov.pl](http://www.mpiss.gov.pl), maj 2011.

<sup>30</sup> *Rejestracja oświadczeń pracodawców o zamiarze powierzenia pracy cudzoziemcom; Zezwolenia na pracę cudzoziemcom. Analizy i Raporty Ministerstwa Pracy i Polityki Społecznej*, [www.mpips.gov.pl](http://www.mpips.gov.pl), maj 2011.



Rys. 7. Liczba miesięcznych deklaracji zamiaru zatrudnienia obcokrajowca w latach 2008–2010

Źródło: opracowanie własne na podstawie *Rejestracji oświadczeń pracodawców o zamiarze powierzenia pracy cudzoziemcowi*, dane Ministerstwa Pracy i Polityki Społecznej, [www.mpips.gov.pl](http://www.mpips.gov.pl), maj 2011.

### 3. Kryzys a przekazy pieniężne emigrantów

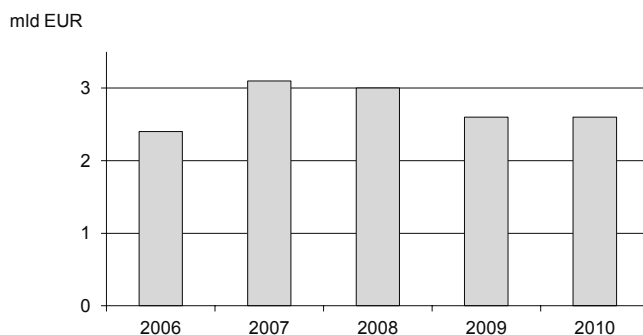
Rosnące bezrobocie wśród imigrantów miało negatywny wpływ na wielkość przekazów pieniężnych, zarówno skali światowej, jak i państw Unii Europejskiej. Według danych Banku Światowego, w 2009 roku przekazy migrantów wynosiły 307 mld USD i były mniejsze o 6% w porównaniu z 2008 rokiem<sup>31</sup>. W Unii Europejskiej napływ przekazów pracowników zmniejszył się o 17%<sup>32</sup>.

W roku 2009 Polska była na trzecim miejscu w UE (za Hiszpanią i Rumunią) wśród krajów-beneficjentów przekazów zarobków oraz jednym z nielicznych krajów UE o dodatnim saldzie przekazów pracowników. Zdecydowana większość krajów UE ma pod tym względem ujemne saldo.

<sup>31</sup> D. Ratha, *Outlook for Remittance Flows 2010–2011*, „Migration and Development Brief” 2010, No. 12.

<sup>32</sup> Statistics in Focus 2010, No. 191, [www.eurostat.ec.europa.eu](http://www.eurostat.ec.europa.eu), lipiec 2001.

Spadek emigracji Polaków na skutek kryzysu gospodarczego spowodował jednak obniżenie wpływów z tytułu przekazów zarobków z zagranicy<sup>33</sup>. Średnie roczne tempo wzrostu transferów w latach 2006–2007 było wysokie – ponad 40%. W roku 2008 nastąpił jednak spadek wartości przekazów o 3,5%, a w 2009 roku o 12% w porównaniu z rokiem poprzednim. W roku 2010 wartość przekazanych z zagranicy zarobków kształtowała się już na poziomie zbliżonym do poziomu z poprzedniego roku (rysunek 8).



Rys. 8. Wielkość przekazów zarobków z zagranicy do Polski w latach 2006–2010

Źródło: obliczenia własne na podstawie *Nowe metody szacowania dochodów z pracy Polaków za granicą*, w: Bilans płatniczy Rzeczypospolitej Polskiej za IV kwartał 2007; *Bilans płatniczy Rzeczypospolitej Polskiej za IV kwartał 2010*, www.nbp.pl, lipiec 2011.

Przyczyny obniżenia wpływów z tytułu pracy za granicą Polaków to przede wszystkim spadek strumienia i zasobów emigrantów, rosnące bezrobocie w krajach docelowych emigracji i obniżka płac. Dla Polaków pracujących w Wielkiej Brytanii istotne znaczenie miała również deprecjacja funta. Przekazy z tego kraju miały najwyższą dynamikę spadku – 15% – w 2008 roku w porównaniu z poprzednim rokiem<sup>34</sup>.

<sup>33</sup> Dochody z pracy emigrantów ujmowane są w bilansie w dwóch pozycjach: wynagrodzenia pracowników (w pozycji dochody) oraz przekazy zarobków (w pozycji transfery pozostałe). Pierwsza pozycja, czyli wynagrodzenie pracowników, to przekazy z tytułu pracy Polaków przebywających za granicą krócej niż rok. Przekazy zarobków to wynagrodzenia przekazywane rodzinom w kraju przez osoby pracujące za granicą dłużej niż rok, które centrum życia mają w kraju będącym miejscem ich pracy. W artykule padano tylko wartości przekazów zarobków ze względu na porównalność danych z danymi Eurostatu.

<sup>34</sup> *Ibidem*.

## Uwagi końcowe

Reasumując, Polska realizuje inny model migracyjny niż większość państw Unii Europejskiej. Jesteśmy jednym z nielicznych krajów UE o ujemnym saldzie migracji. Z tego powodu i lepszej sytuacji ekonomicznej (przynajmniej w okresie najgłębszej recesji w Europie) skutki kryzysu gospodarczego były nieco odmienne od notowanych w krajach UE.

W Polsce w latach 2008–2010 nastąpił wzrost liczby imigrantów, w tym głównie zarobkowych. Cudzoziemcy nie mieli problemu ze znalezieniem pracy w naszym kraju, zwłaszcza w branżach wrażliwych na cykle koniunkturalne, czyli w budownictwie, handlu i gastronomii. Liczba udzielonych pozwoleń i złożonych deklaracji zatrudnienia świadczy o wzroście zainteresowania pracownikami z zagranicy. Sytuacja ta była efektem trzech czynników: bardzo niewielkiej roli imigrantów na polskim rynku pracy, relatywnie dobrej sytuacji gospodarczej naszego kraju na tle innych krajów UE oraz elastycznej polityki migracyjnej prowadzonej od 2007 roku. Liberalizacja przepisów przyczyniła się do zwiększenia liczby cudzoziemców na polskim rynku pracy. Jednak należy pamiętać, że polityka migracyjna jest nastawiona głównie na imigrantów krótkookresowych, sezonowych, bez dostępu do opieki społecznej, a nie na migrację z zamiarem osiedlenia.

Spadło tempo emigracji z Polski – inaczej niż w większości państw UE. Zmniejszył się również zasób polski emigrantów za granicą. Trudno jednak mówić o masowych powrotach do Polski. Większość emigrantów stara się przeczekać kryzys w danym kraju lub szukać innego kierunku emigracji.

Wspólnym dla Polski i całej Unii Europejskiej, niekorzystnym skutkiem kryzysu gospodarczego był spadek wartości przekazów emigrantów. W naszym kraju tempo spadku transferów emigrantów było jednak niższe od średniej w UE. W roku 2010 wartość przekazanych z zagranicy zarobków do Polski była już na poziomie zbliżonym do poziomu z poprzedniego roku (w UE nie wiadomo, jakie one były, bo brakuje danych na ten temat).

## Literatura

*Bilans płatniczy Rzeczypospolitej Polskiej za IV kwartał 2010*, www.nbp.pl, lipiec 2011.

- Canuto O., Rafha D., *Migration and Remittances. Factbook 2011*, www.brodbank.org, lipiec 2011.
- Grabowska-Lusińska I., *Migration and the Economic Crisis: Implications for Policy in the European Union*, IOM, Geneva, marzec 2011.
- Europe in Figures*. Eurostat Yearbook 2010, www.epp.eurostat.ec.europa.eu, czerwiec 2011.
- The Future of Migration: Building Capacities for Change*, World Migration Report 2010, International Organization for Migration, www.iom.int, czerwiec 2011.
- Iglicka K., *Powroty Polaków w okresie kryzysu gospodarczego. W pełni pułapki migracyjnej*, Raporty i Analizy Centrum Stosunków Międzynarodowych nr 1, Warszawa 2009.
- Informacje o rozmiarach i kierunkach emigracji z Polski w latach 2004–2009*. Raport GUS, Warszawa 2010, www.stat.gov.pl, maj 2011.
- Informacja w sprawie zatrudnienia obywateli polskich w państwach Europejskiego Obszaru Gospodarczego i Szwajcarii oraz obywateli państw EOG w Polsce*, raport Ministerstwa Pracy i Polityki Społecznej, www.mpips.gov.pl, marzec 2011.
- Koehler J., Laczko F., Aghazarm C., Schad J., *Migration and the Economic Crisis: Implications for Policy in the EU*, IOM, Geneva, www.labourmigration.eu/research, czerwiec 2011.
- Metoda szacunku liczby osób przebywających czasowo za granicą w latach 200–2008*, GUS, Departament Badań Demograficznych, www.stat.gov.pl, kwiecień 2011.
- Nowe metody szacowania dochodów z pracy Polaków za granicą*, w: Bilans płatniczy Rzeczypospolitej Polskiej za IV kwartał 2007, GUS, Warszawa 2008.
- Oblak-Flander A., *Population and Social Conditions*, „Statistic in Focus” 2011, nr 1, www.eurostat.ec.europa.eu, lipiec 2011.
- Polityka migracyjna Polski – stan obecny i działania*, raport Ministerstwa Spraw Wewnętrznych i Administracji. Warszawa 2011, www.mswia.gov.pl, maj 2011.
- Ratha D., *Outlook for Remittance Flows 2010–2011*, „Migration and Development Brief” 2010, nr 12.
- Rejestracja oświadczeń pracodawców o zamiarze powierzenia pracy cudzoziemcom*, dane Ministerstwa Pracy i Polityki Społecznej, www.mpips.gov.pl, maj 2011.
- Rocznik Demograficzny, GUS, Warszawa, za odpowiednie lata.
- Statistics in Focus 2010, No. 40, No. 191, www.eurostat.ec.europa.eu, lipiec 2011.
- Ustawa o promocji zatrudniania i instytucjach rynku pracy z dnia 20 kwietnia 2004, DzU z 2008, poz. 69, z późn. zm. DzU 2006, nr 156; poz. 116, DzU 2007, nr 120, poz. 824; DzU 2010, nr 236, poz. 1559-1560; DzU 2010, nr 257, poz. 1725.
- Vasilewa K.: *Population and Social Conditions*, „Statistic in Focus” 2010, No. 45, www.eurostat.ec.europa.eu, lipiec 2011.

---

*Zezwolenia na pracę cudzoziemcom, analizy i raporty Ministerstwa Pracy i Polityki Społecznej, www.mpips.gov.pl, maj 2011.*

## **THE ECONOMIC CRISIS AND MIGRATIONS**

### **Summary**

The purpose of this article is the presentation of analysis results concerning the impact of the current economic crisis on migrations in Poland and other countries of the European Union. The first part analyses the impact of the crisis on transformation in flows of population both in Poland and worldwide. The second part examines the situation of immigrants in the labour market in the Polish and EU economies. The last part presents the effects of the crisis on the scale and dynamics of migrant remittances globally, as well as in Poland and in the EU countries. In the end of the article there are shown similarities and differences in the impact of the crisis on migrations in Poland and in the European Union.

*Translated by Marzena Matkowska*

